

Pilot Pioneer FAQ v10.5

Часто задаваемые вопросы

СОДЕРЖАНИЕ

№	Раздел
1	Установка и работа с программой
2	Обработка данных
3	Настройка устройств
4	Настройка программного обеспечения
5	Устранение ошибок и прочие настройки

РАЗДЕЛ 1. Установка и работа с программой

1.1 Каковы рекомендуемые требования к ПК для установки Pilot Pioneer?

Для обеспечения нормальной производительности Pilot Pioneer требуется следующая минимальная конфигурация ПК:

- Процессор: Intel Core i5
- Оперативная память: 2 ГБ
- Видеоадаптер: SVGA, режим отображения 16 бит и выше
- Разрешение экрана: 1280×800
- Свободное место на жёстком диске: 10 ГБ

1.2 Какие операционные системы совместимы с Pilot Pioneer?

Pilot Pioneer 10.3 поддерживает следующие операционные системы:

- Windows 8 (32/64-бит)
- Windows 7 (32/64-бит)

1.3 Почему при установке возникает ошибка XML?

В процессе установки Pilot Pioneer автоматически выполняет инсталляцию MSXML. Если другие программы уже используют XML, может возникнуть ошибка установки MSXML и процесс установки прервётся. В этом случае перезагрузите компьютер и повторите установку Pilot Pioneer.

1.4 Почему Pilot Pioneer не запускается корректно?

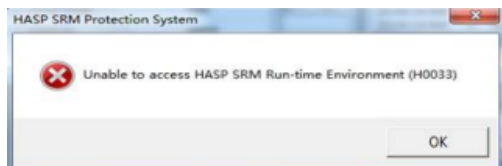
Случай 1:

После запуска Pilot Pioneer отображается сообщение об ошибке: «*Unable to access HSPA SRM Runtime Environment (H003)*».

Тел: +7 (495) 252-00-96

Email: info-site@akmetron.ru

Адрес: Москва, ул. Рабочая, д.93 стр.2, под. 2.



Причина: Программа не может установить связь с локальной лицензией HASP. Возможные причины:

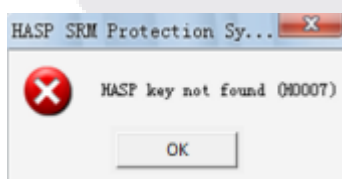
- Некорректная установка драйвера HASP SRM.
- Брандмауэр блокирует обращение к лицензии HASP.
- Другая программа занимает тот же порт 1947, который использует HASP.

Решение: Выполните следующие шаги:

1. Откройте браузер и перейдите по адресу <http://localhost:1947> (центр управления лицензиями HASP):
 - Если страница загружается — HASP SRM установлен корректно. Ошибка вызвана иной причиной — переходите к следующему шагу.
 - Если отображается «страница недоступна» — драйвер HASP SRM не установлен (перейдите к шагу 2) или служба SRM заблокирована (перейдите к шагам 3 и 4).
2. Нажмите «Пуск» → «Выполнить», введите `services.msc`. В списке служб проверьте, запущена ли служба HASP License Manager. Если она отсутствует — переустановите драйвер.
3. Проверьте персональный брандмауэр (Norton Internet Security, Zone Alarm и др.): при первом запуске HASP License Manager брандмауэр, как правило, запрашивает разрешение. Убедитесь, что разрешение было предоставлено. Если доступ запрещён — добавьте правило для порта 1947 (входящий и исходящий трафик) или временно отключите брандмауэр.
4. Проверьте, не занят ли порт 1947 другой программой. Если занят — остановите эту программу и повторно запустите HASP-приложение.

Случай 2:

После открытия главной программы или в процессе работы отображается сообщение: «*HASP Key not found (H0007)*».



Причина: Программа не обнаруживает аппаратный ключ защиты (донгл).

Решение:

1. Если с донглом нет аппаратных проблем — подключите его к другому USB-порту.
2. Переустановите драйвер донгла. Если ОС запрашивает перезагрузку — перезагрузите компьютер и продолжите.

1.5 Как устранить неисправности при установке донгла?

Тел: +7 (495) 252-00-96

Email: info-site@akmetron.ru

Адрес: Москва, ул. Рабочая, д.93 стр.2, под. 2.

Как правило, при подключении донгла к ПК операционная система автоматически распознаёт устройство и устанавливает драйвер. Однако в некоторых случаях (например, при наличии VMware или изменении среды ОС) система может не распознать устройство.

```
C:\>cd Program Files
C:\Program Files>cd DingLi
C:\Program Files\DingLi>cd Pilot Pioneer5.8.0.00119
C:\Program Files\DingLi\Pilot Pioneer5.8.0.00119>cd Install
C:\Program Files\DingLi\Pilot Pioneer5.8.0.00119\Install>haspdinst -i
```

Решение:

Откройте «Пуск» → «Выполнить», введите cmd.exe, перейдите в директорию с драйвером донгла и выполните команду:

Копировать код

```
haspdinst -i
```

Это установит драйвер в принудительном режиме.

1.6 Почему возникает ошибка инициализации .NET Framework?

После запуска программы отображается сообщение: «*Pioneer.exe – .NET Framework initialize error*».

Причина: Pilot Pioneer версий 10.10 и выше требует наличия .NET Framework 4.0.30319 или более новой версии. При использовании более ранних версий .NET Framework программа не запустится.

Решение: Пакет установки .NET Framework 4.0 включён в PioneerDriverSetup.exe, либо загрузите актуальную версию из интернета.

1.7 Почему при установке .NET Framework 4.0 в Windows 7 отображается ошибка «HRESULT 0xc8000222»?

Причина: Ошибка связана с компонентом Windows Update.

Решение:

1. Найдите файл cmd.exe по пути C:\Windows\System32, щёлкните правой кнопкой мыши и выберите «Запуск от имени администратора».
2. Введите команду: net stop WuAuServ
3. Введите команду: echo %windir%
4. В открывшейся папке (как правило C:\Windows) найдите папку SoftwareDistribution и переименуйте её в SDold или иное имя.
5. Введите команду: net start WuAuServ
6. После выполнения всех шагов повторно установите .NET Framework 4.0.

Тел: +7 (495) 252-00-96

Email: info-site@akmetron.ru

Адрес: Москва, ул. Рабочая, д.93 стр.2, под. 2.

```

Administrator: C:\Windows\System32\cmd.exe
Microsoft Windows [Version 6.1.7601]
Copyright (c) 2009 Microsoft Corporation. All rights reserved.

C:\Windows\System32>net stop WuAuServ
The Windows Update service is stopping.
The Windows Update service was stopped successfully.

C:\Windows\System32>echo %windir%
C:\Windows

C:\Windows\System32>net start WuAuServ
The Windows Update service is starting.
The Windows Update service was started successfully.

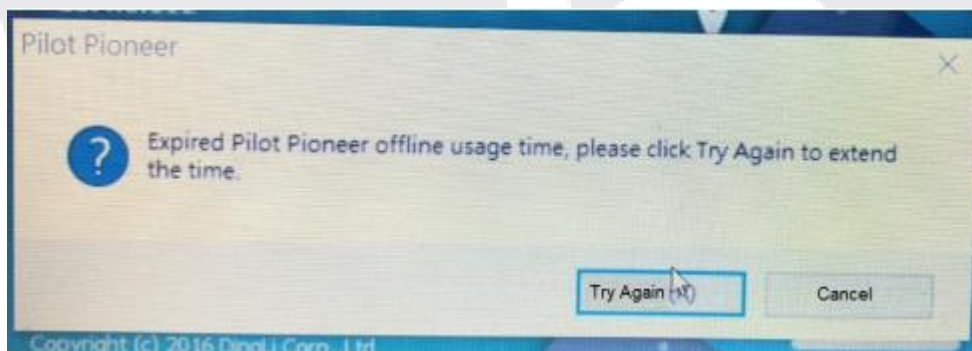
C:\Windows\System32>_
    
```

1.8 Что делать, если истекло время автономной работы (Offline Usage Time)?

Проблема: При запуске Pilot Pioneer появляется диалоговое окно с сообщением о том, что время автономного использования истекло.

Решение:

1. Убедитесь, что компьютер подключён к интернету, и нажмите «Try Again» в появившемся диалоговом окне.
2. Если проблема не устраняется — обратитесь в техническую поддержку DingLi для обновления версии Pilot Pioneer (версия V10.4.0.90 и выше).



РАЗДЕЛ 2. Обработка данных

2.1 Аномальные события и соответствующие сообщения об ошибках

2.1.1 Как устранить проблемы, связанные с подключением устройства?

1. Device Lost (Устройство потеряно)

Если кабель между телефоном и ПК отключён, в окне событий (Event window) отображается сообщение «Device Lost», а также всплывающее диалоговое окно с информацией о конкретном

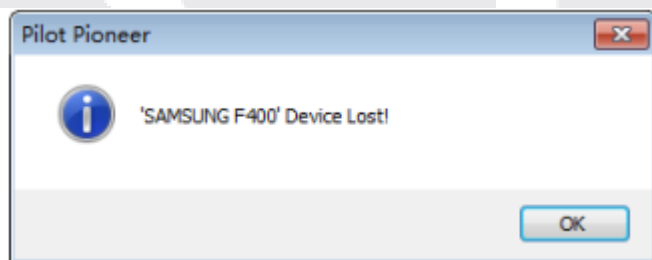
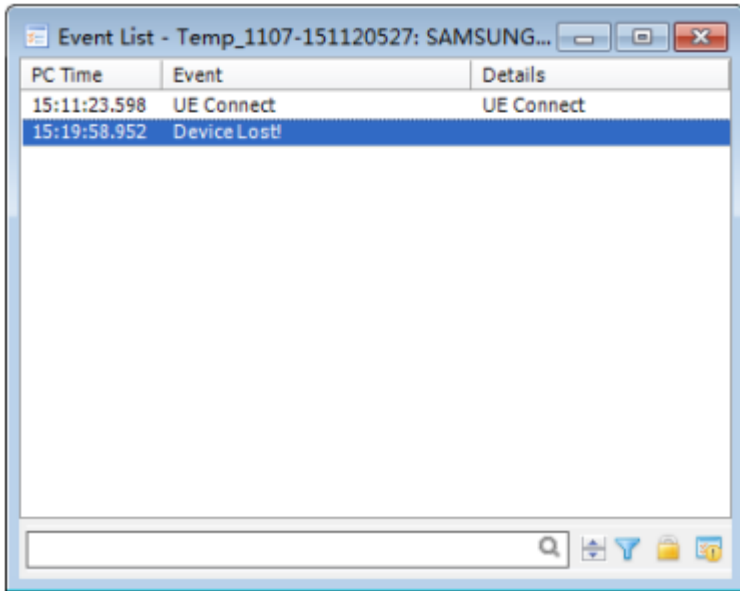
Тел: +7 (495) 252-00-96

Email: info-site@akmetron.ru

Адрес: Москва, ул. Рабочая, д.93 стр.2, под. 2.

устройстве.

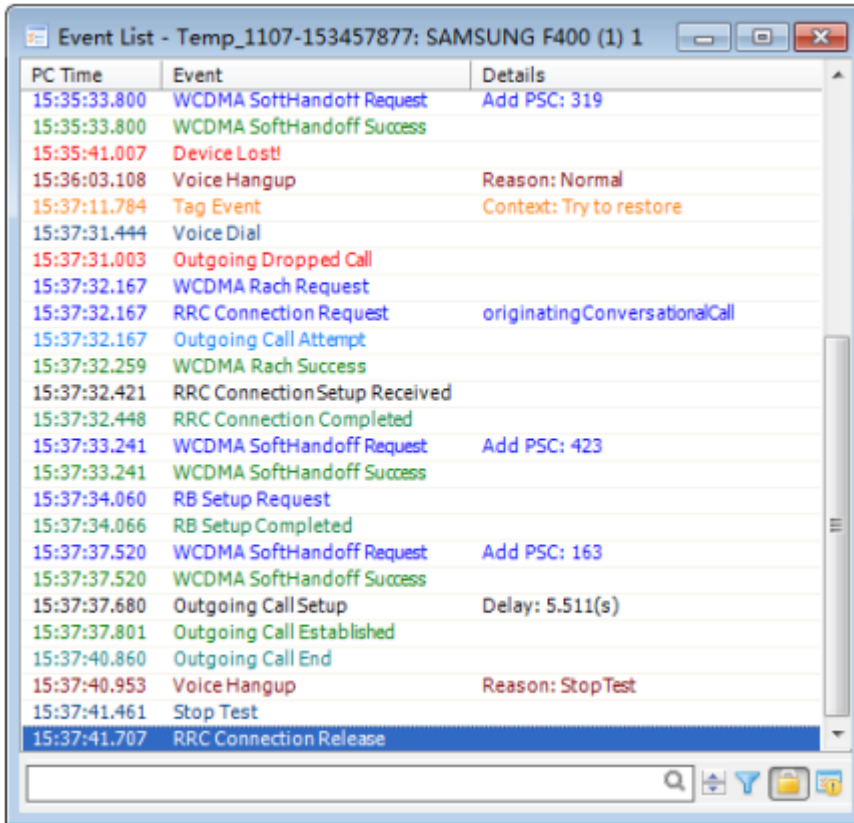
После повторного подключения кабеля Pilot Pioneer автоматически распознаёт устройство и пытается восстановить соединение. В окне событий появится запись «Tag Event» с деталями «Try to restore». После нормального восстановления соединения тестирование продолжится.



Тел: +7 (495) 252-00-96

Email: info-site@akmetron.ru

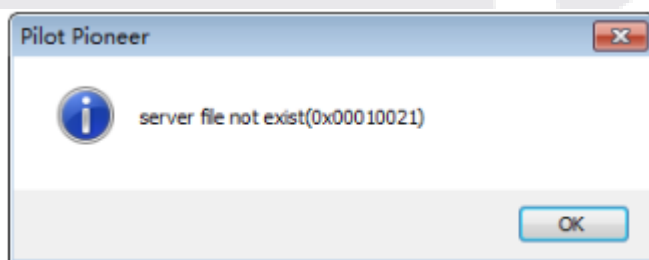
Адрес: Москва, ул. Рабочая, д.93 стр.2, под. 2.



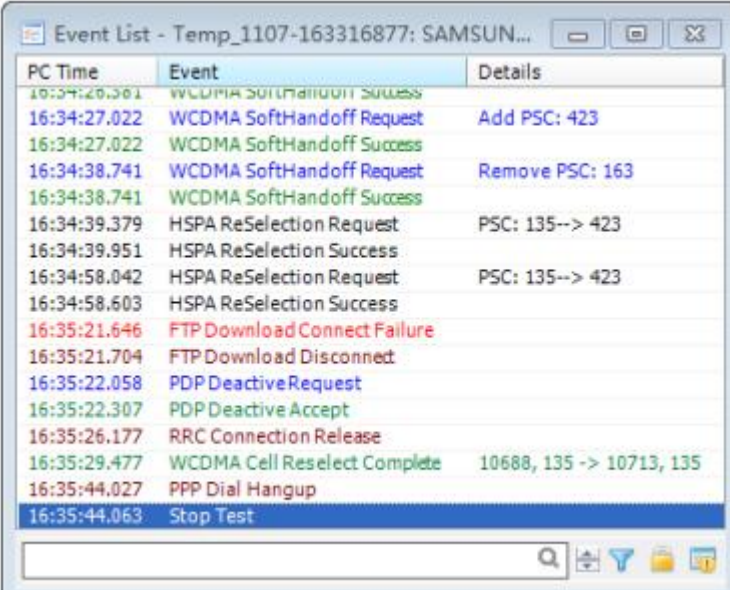
PC Time	Event	Details
15:35:33.800	WCDMA SoftHandoff Request	Add PSC: 319
15:35:33.800	WCDMA SoftHandoff Success	
15:35:41.007	Device Lost!	
15:36:03.108	Voice Hangup	Reason: Normal
15:37:11.784	Tag Event	Context: Try to restore
15:37:31.444	Voice Dial	
15:37:31.003	Outgoing Dropped Call	
15:37:32.167	WCDMA Rach Request	
15:37:32.167	RRC Connection Request	originatingConversationalCall
15:37:32.167	Outgoing Call Attempt	
15:37:32.259	WCDMA Rrach Success	
15:37:32.421	RRC Connection Setup Received	
15:37:32.448	RRC Connection Completed	
15:37:33.241	WCDMA SoftHandoff Request	Add PSC: 423
15:37:33.241	WCDMA SoftHandoff Success	
15:37:34.060	RB Setup Request	
15:37:34.066	RB Setup Completed	
15:37:37.520	WCDMA SoftHandoff Request	Add PSC: 163
15:37:37.520	WCDMA SoftHandoff Success	
15:37:37.680	Outgoing Call Setup	Delay: 5.511(s)
15:37:37.801	Outgoing Call Established	
15:37:40.860	Outgoing Call End	
15:37:40.953	Voice Hangup	Reason: StopTest
15:37:41.461	Stop Test	
15:37:41.707	RRC Connection Release	

2.1.2 Как устранить проблемы, связанные с сервисами передачи данных?

1. Если запрашиваемый файл отсутствует на сервере, отображается сообщение об ошибке:
> server file not exist (0x00010021)

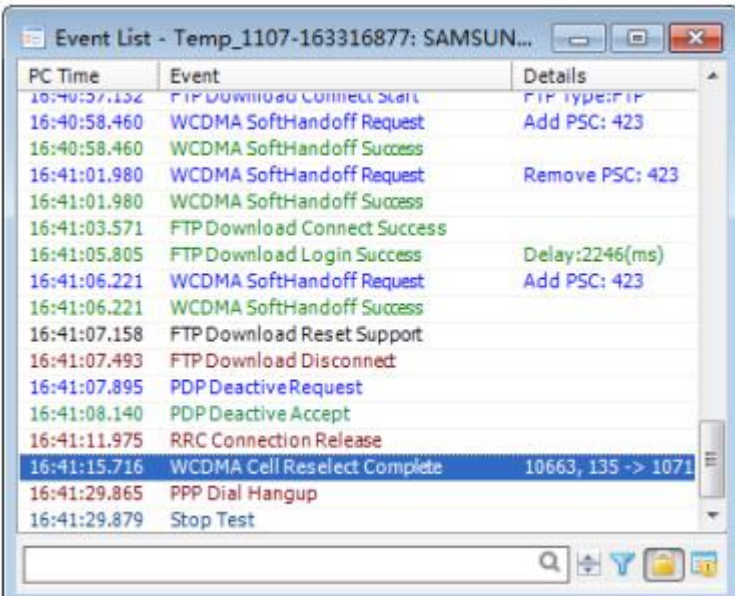


2. Если FTP-сервер недоступен, отображается сообщение:
> FTP Download/Upload Connect Failure



PC Time	Event	Details
16:34:26.361	WCDMA SoftHandoff Success	
16:34:27.022	WCDMA SoftHandoff Request	Add PSC: 423
16:34:27.022	WCDMA SoftHandoff Success	
16:34:38.741	WCDMA SoftHandoff Request	Remove PSC: 163
16:34:38.741	WCDMA SoftHandoff Success	
16:34:39.379	HSPA ReSelection Request	PSC: 135--> 423
16:34:39.951	HSPA ReSelection Success	
16:34:58.042	HSPA ReSelection Request	PSC: 135--> 423
16:34:58.603	HSPA ReSelection Success	
16:35:21.646	FTP Download Connect Failure	
16:35:21.704	FTP Download Disconnect	
16:35:22.058	PDP DeactiveRequest	
16:35:22.307	PDP Deactive Accept	
16:35:26.177	RRC Connection Release	
16:35:29.477	WCDMA Cell Reselect Complete	10688, 135 -> 10713, 135
16:35:44.027	PPP Dial Hangup	
16:35:44.063	Stop Test	

3. Если размер загружаемого файла равен 0 байт, после события FTP Connect Success в окне событий появится сообщение:
 > FTP Download Disconnect



PC Time	Event	Details
16:40:57.132	FTP Download Connect Start	FTP type: FTP
16:40:58.460	WCDMA SoftHandoff Request	Add PSC: 423
16:40:58.460	WCDMA SoftHandoff Success	
16:41:01.980	WCDMA SoftHandoff Request	Remove PSC: 423
16:41:01.980	WCDMA SoftHandoff Success	
16:41:03.571	FTP Download Connect Success	
16:41:05.805	FTP Download Login Success	Delay:2246(ms)
16:41:06.221	WCDMA SoftHandoff Request	Add PSC: 423
16:41:06.221	WCDMA SoftHandoff Success	
16:41:07.158	FTP Download Reset Support	
16:41:07.493	FTP Download Disconnect	
16:41:07.895	PDP DeactiveRequest	
16:41:08.140	PDP Deactive Accept	
16:41:11.975	RRC Connection Release	
16:41:15.716	WCDMA Cell Reselect Complete	10663, 135 -> 10713, 135
16:41:29.865	PPP Dial Hangup	
16:41:29.879	Stop Test	

4. При тестировании сервиса HTTP Page среднее значение пропускной способности может превышать максимально теоретическое значение.
 Причина: Многие веб-сайты используют технологию gzip-сжатия, которая уменьшает объём передаваемых по сети данных. База данных сервиса Pilot Pioneer может автоматически декодировать полученные данные, вследствие чего объём принятых данных и, соответственно, пропускная способность увеличиваются.

5. Почему не удаётся войти в Facebook с созданным аккаунтом?

Для успешного входа с созданным аккаунтом необходимо выполнение следующих условий:

Тел: +7 (495) 252-00-96

Email: info-site@akmetron.ru

Адрес: Москва, ул. Рабочая, д.93 стр.2, под. 2.

- Аккаунт должен быть активирован.
- При первом использовании аккаунту необходимо выдать разрешения. Для этого:
- а. Перейдите по следующему адресу и войдите в Facebook с созданным аккаунтом:

https://www.facebook.com/dialog/oauth?redirect_uri=https://www.facebook.com/connect/login_success.#response_type=token&client_id=172503689551631&scope=publish_actions,create_note,xmpp_login,email,video_upload,...

- б. После входа нажмите ОК для подтверждения разрешений.
- с. При успешном входе отобразится сообщение «Success».
- д. Теперь аккаунт можно использовать в базе данных сервиса для тестирования Facebook.

б. Если вход в Facebook завершился ошибкой «Not target page»:

Причина: Возможно, аккаунт был использован для входа с другого места, либо на компьютере произошёл сбой (смена компьютера или вход с другого IP-адреса).

Решение: Войдите на личную страницу Facebook напрямую через браузер.

2.2 Проблемы, связанные с LTE

2.2.1 Как проверить, зарегистрировано ли устройство в сети (ATTACH)?

Проверить регистрацию устройства в сети можно следующими способами:

- После запуска ПО и начала записи логов откройте окно Graph и проверьте, обновляются ли параметры RSRP, SINR и RSRQ. Обновление значений свидетельствует о регистрации в сети.
- Проверьте функциональные окна Serving Cell, Cell Measurement и др. Если параметры радиодоступа обновляются — устройство зарегистрировано в сети.
- Если отображается только сообщение «LTE PRACH START», но «PRACH SUCCESS» отсутствует — устройство не зарегистрировано в сети.

Если устройство не может зарегистрироваться в сети:

1. Обратитесь к инженеру сети радиодоступа и проверьте, не повлияли ли новые настройки на возможность регистрации.
2. Отключите и повторно подключите LTE-устройство для исключения зависания.
3. Используйте команду FORCE → Reset для перезагрузки устройства (выключение / включение питания).

2.2.2 Как устранить проблемы с командами DETACH и ATTACH?

Было выявлено, что устройства на чипсете Qualcomm ведут себя непредсказуемо при выполнении процедуры Detach: после отсоединения от сети устройство может зависнуть или перестать отвечать.

> Рекомендация: До выхода обновления драйвера от Qualcomm не рекомендуется проводить тесты сервисов ATTACH и DETACH на устройствах Qualcomm.

2.2.3 Каковы последствия подключения и отключения устройства во время загрузки драйвера?

При каждом повторном подключении терминала Qualcomm необходимо проверять Network Adapter в диспетчере устройств. Наличие восклицательного знака (!) рядом с адаптером Qualcomm означает, что Windows не смогла загрузить драйвер (типично для Windows 7).

Решение:

1. Щёлкните правой кнопкой мыши на соответствующем порту, выберите «Удалить драйвер» и отключите устройство.

Тел: +7 (495) 252-00-96

Email: info-site@akmetron.ru

Адрес: Москва, ул. Рабочая, д.93 стр.2, под. 2.

2. Выполните поиск новых устройств — система обнаружит новое неизвестное устройство.
 3. Установите драйвер согласно инструкции.
- После корректной установки драйвера устройство Qualcomm будет отображаться в системе как четыре порта.

2.2.4 Каковы последствия применения команды RESET (принудительный сброс)?

Поскольку терминал Qualcomm автоматически регистрируется в сети при каждом включении, Pilot Pioneer не может зафиксировать первый ATTACH. Для тестирования процедур ATTACH или PRACH используйте команду RESET:

- Команда инициирует выключение и включение устройства (занимает несколько секунд).
- В окне сообщений (Message window) появятся обновлённые данные, что подтверждает успешный сброс.
- В окнах Basic Information / UE STATUS / MIMO параметры начнут обновляться.

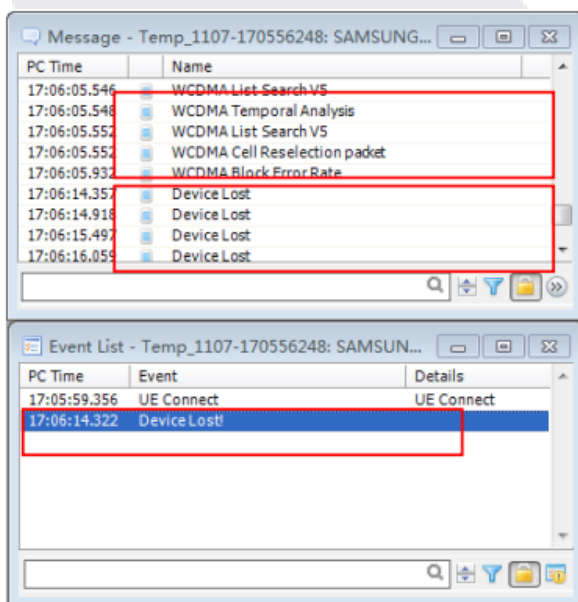
Если сообщения в окне не обновляются:

Проверьте в диспетчере устройств, нет ли восклицательных знаков рядом с устройствами, и активирован ли сетевой адаптер. При необходимости — отключите устройство и переустановите драйвер Qualcomm.

2.3 Как проверить взаимодействие Pilot Pioneer с тестовыми устройствами?

Взаимодействие Pilot Pioneer с тестовыми устройствами можно контролировать через окна Message и Event:

1. Окно Message: При нормальном взаимодействии сообщения непрерывно обновляются. При отключении устройства отображается сообщение «Device Lost».
2. Окно Event: При нормальной работе фиксируются соответствующие события. При отключении устройства отображается «Device Lost».
3. Если после подключения устройства сообщения не обновляются — проверьте корректность настройки каждого порта на странице настроек устройства.



Тел: +7 (495) 252-00-96

Email: info-site@akmetron.ru

Адрес: Москва, ул. Рабочая, д.93 стр.2, под. 2.

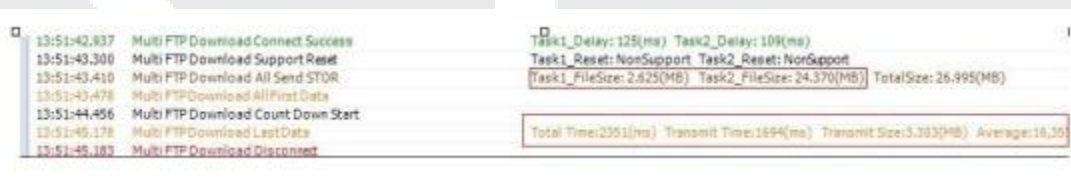
2.4 Как устранить проблемы с FTP-сервисом?

1. Проверьте, не изменилась ли сетевая среда, нет ли неработающих базовых станций или сот, а также убедитесь, что сеть находится в состоянии ATTACH.
2. Замените SIM-карту или устройство для диагностики проблемы.
3. При неудачном FTP-соединении используйте функцию CONNECT Forcing. Проверьте связь с сервером через команду ping в CMD, либо подключитесь через QMI и убедитесь в нормальной работе соединения.
4. При значительных колебаниях пропускной способности FTP — протестируйте в том же окружении с помощью QXDM или другого коммерческого UE с иным клиентским инструментом и сравните результаты.
5. При тестировании загрузки/выгрузки файлов по FTP, если два или более тестируемых одновременно загружают файл с одинаковым именем, файл может оказаться заблокированным (по правилам FTP-сервера), что приведёт к ошибкам.

2.5 Вопросы, связанные с Multi FTP (многопоточным FTP)

2.5.1 Почему сессия Multi FTP завершается, когда одно из заданий ещё не выполнено?

Проблема: При настройке двух задач FTP-загрузки (файл 2,65 МБ и файл 24,37 МБ) с длительностью 300 с вся сессия FTP завершается через 2 секунды, хотя одно из заданий ещё не выполнено.



```

13:51:42,837 Multi FTP Download Connect Success
13:51:43,300 Multi FTP Download Support Reset
13:51:43,410 Multi FTP Download All Send STOR
13:51:43,478 Multi FTP Download All First Data
13:51:44,456 Multi FTP Download Count Down Start
13:51:45,178 Multi FTP Download Last Data
13:51:45,183 Multi FTP Download Disconnect

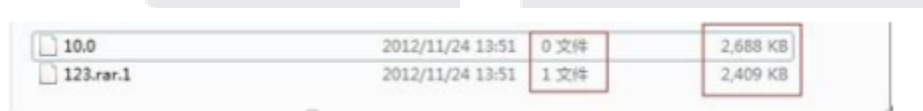
Task1_Delay: 125(ms) Task2_Delay: 109(ms)
Task1_Reset: NonSupport Task2_Reset: NonSupport
Task1_FileSize: 2.625(MB) Task2_FileSize: 24.370(MB) TotalSize: 26.995(MB)
Total Time: 2351(ms) Transmit Time: 1694(ms) Transmit Size: 3.303(MB) Average: 14,25
    
```

Причина: Согласно логике программы, при тестировании Multi-FTP (загрузка/выгрузка) завершение любого одного задания приводит к завершению всей сессии.

> Рекомендация: Выбирайте файлы примерно одинакового размера для многопоточного FTP-теста.

2.5.2 Почему загружаемые файлы получают суффиксы «.0» или «.1» при многопоточном FTP-тесте?

Причина: При многопоточном FTP-тесте все загружаемые файлы сохраняются в одну директорию. Во избежание совпадения имён файлов программа автоматически добавляет числовые суффиксы (.0, .1 и т.д.) в порядке очередности загрузки.



10.0	2012/11/24 13:51	0 文件	2,688 KB
123.rar.1	2012/11/24 13:51	1 文件	2,409 KB

2.6 Как избежать ошибок оператора, приводящих к зависанию приложения?

1. Строго следуйте инструкциям по эксплуатации. После нажатия кнопки записи логов не выполняйте никаких действий до полного открытия окон по умолчанию.
2. Соблюдайте стандартный порядок запуска и завершения теста:

Тел: +7 (495) 252-00-96

Email: info-site@akmetron.ru

Адрес: Москва, ул. Рабочая, д.93 стр.2, под. 2.

- Запуск: Нажать Connect → Начать запись лог-файлов → Запустить тест.
 - Завершение: Остановить тест → Остановить запись лог-файлов → Нажать Disconnect.
3. После повторного подключения UE или использования команды RESET программа Pilot Pioneer может запомнить порты — не работайте с ПО в это время.
 4. Если UE ещё не зарегистрирован в сети (в окне событий отображается попытка PRACH) — не нажимайте кнопку Start. Тест сервиса не начнётся до установления соединения UE с сетью.

2.7 Как устранить проблемы с терминалами при тестировании сервиса LTE Attach?

- Для устройств на чипсете Qualcomm рекомендуется использовать решение Reset.
 - Для устройств на чипсете HiSilicon рекомендуется использовать решение Power Off → Power On (выключение/включение питания).
- > Из-за особенностей устройств Qualcomm тест Detach может привести к сложностям с восстановлением работы устройства — поэтому по умолчанию рекомендуется Reset. По данным тестирования в Шэньчжэне, вероятность отказа выше, если процедура Detach выполняется заблаговременно. Для устройств HiSilicon перед тестом Attach обязательно выключите и снова включите питание устройства.

2.8 Как устранить проблемы с базой данных Pilot Pioneer?

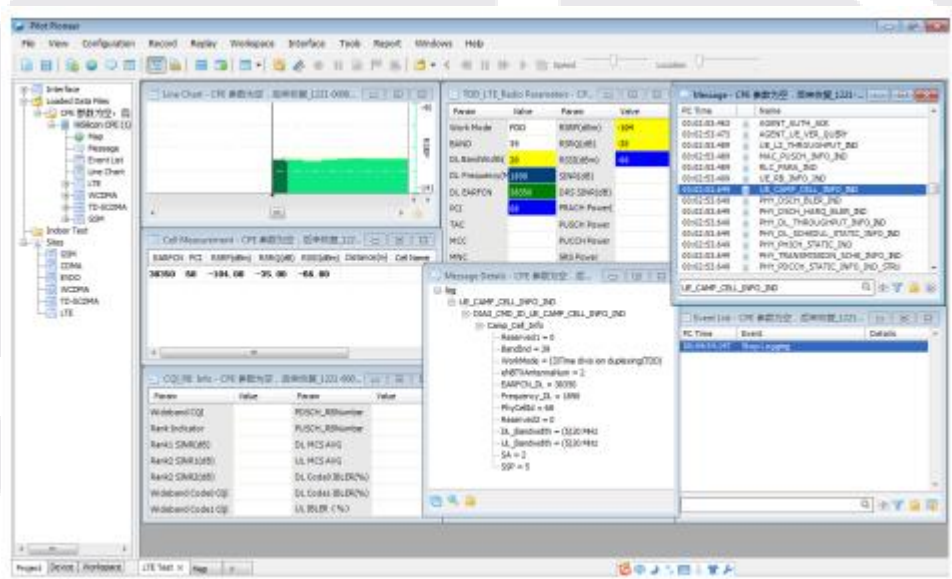
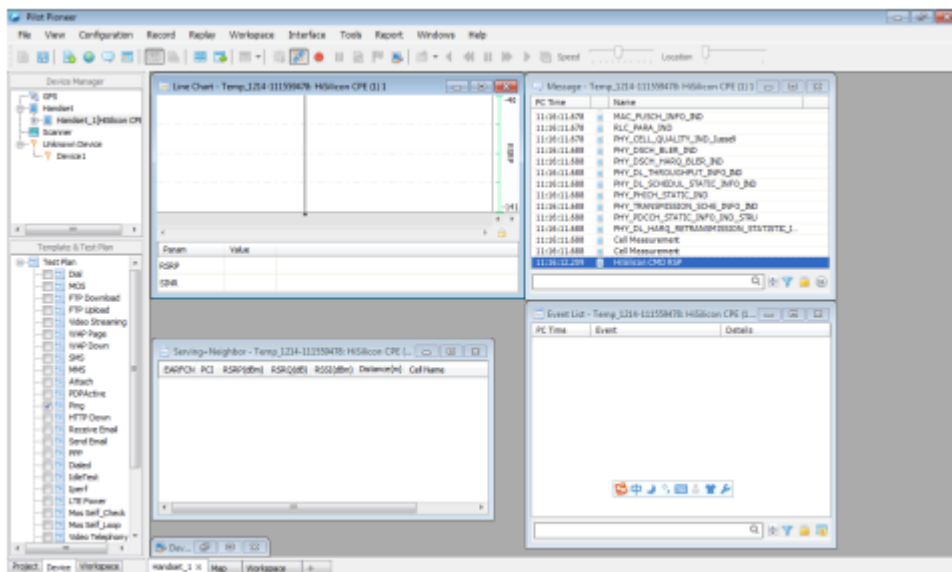
Для диагностики и устранения проблем с FTP-базой данных выполните следующие действия:

1. Используйте команду List для получения размера файла — ряд серверов не поддерживает команду Size.
2. В режиме PORT команда List может не возвращать размер файла.
3. Добавлена настраиваемая обработка таймаутов. Ключевые параметры:
 - ReGetTimeout — при отсутствии данных в течение заданного времени: разрыв сокета и переподключение.
 - NoDataTimeout — при отсутствии данных в течение заданного времени: фиксация события Drop.
 - ConnectTimeout — таймаут установки сокета при запуске теста или в его процессе.
 - SocketConnectCount — количество попыток подключения сокета.
 - FTPConnectTimeout — время подключения к FTP-серверу при входе.
 - TryConnectCount — количество попыток подключения при запуске (при его задании FTPConnectTimeout не устанавливается).
 - FtpConnectInterval — интервал между попытками переподключения при запуске.
 - DownloadWinSize — размер TCP-окна для теста загрузки.
 - UploadWinSize — размер TCP-окна для теста выгрузки.
4. Устранены проблемы с относительными и абсолютными путями. Тем не менее, рекомендуется использовать абсолютные пути.
5. Устранена ситуация, при которой зависание одного потока приводило к таймауту остальных и росту числа отказов.
6. Добавлена обработка переименования файла на серверах, не поддерживающих команду Append. Аналогичный подход применяется при заторах в нестабильной сети.
7. Во избежание накопления данных на сервере при тесте выгрузки файлы автоматически удаляются после завершения теста.
8. Событие завершения выгрузки фиксируется только после получения от ПО подтверждения о завершении передачи — чтобы исключить ложный разрыв соединения после записи в кэш (в этом случае FTP-сервер блокирует файл, что завышает мгновенную пропускную способность).
9. При проведении FTP-теста на выключенном или отключённом от интернета FTP-сервере может быть зафиксировано ложное событие успешного входа или соединения. Причина: IP-адрес сервера

Тел: +7 (495) 252-00-96

Email: info-site@akmetron.ru

Адрес: Москва, ул. Рабочая, д.93 стр.2, под. 2.



3.3 Как решить проблему с PIN-кодом?

LTE-устройство не сможет зарегистрироваться в сети, если не удастся отправить команду Attach. В этом случае необходимо проверить, защищена ли SIM-карта PIN-кодом.

> Стандартный PIN-код, как правило: 1234 или 0000.

3.4 Какова совместимость устройств HiSilicon LTE с версиями клиентского ПО?

В настоящее время существует 3 типа LTE-устройств HiSilicon, каждое из которых требует отдельной версии клиентского ПО:

Модель устройства	Версия клиентского ПО
HiSilicon E398	1.0.26.0

Тел: +7 (495) 252-00-96

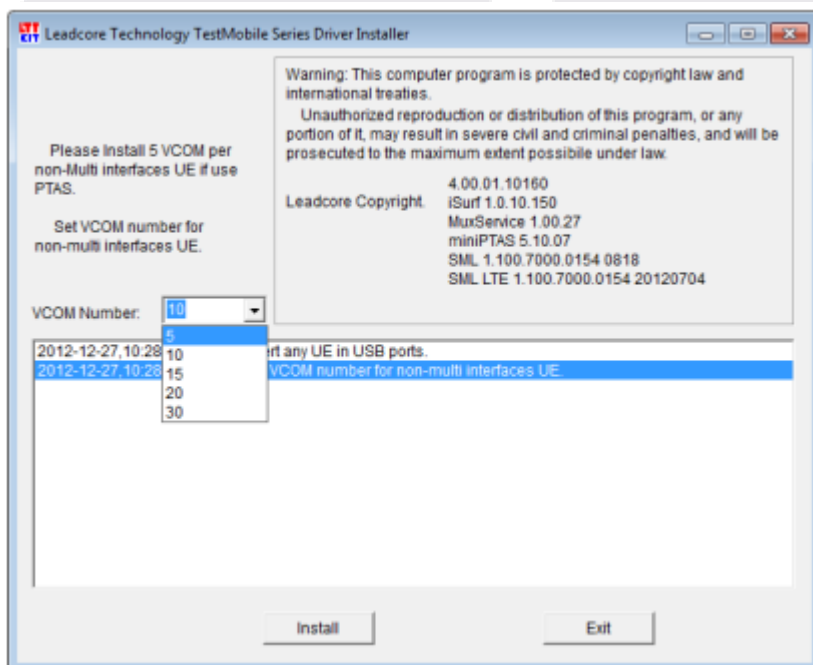
Email: info-site@akmetron.ru

Адрес: Москва, ул. Рабочая, д.93 стр.2, под. 2.

Модель устройства	Версия клиентского ПО
HiSilicon CPE (B593)	2.4.0
HiSilicon MiFi E5776s-860 (чёрный)	3.0.1
HiSilicon MiFi E5776s-860 (белый)	2.2.0.0
HiSilicon E3276S-861/150	2.2.0.0

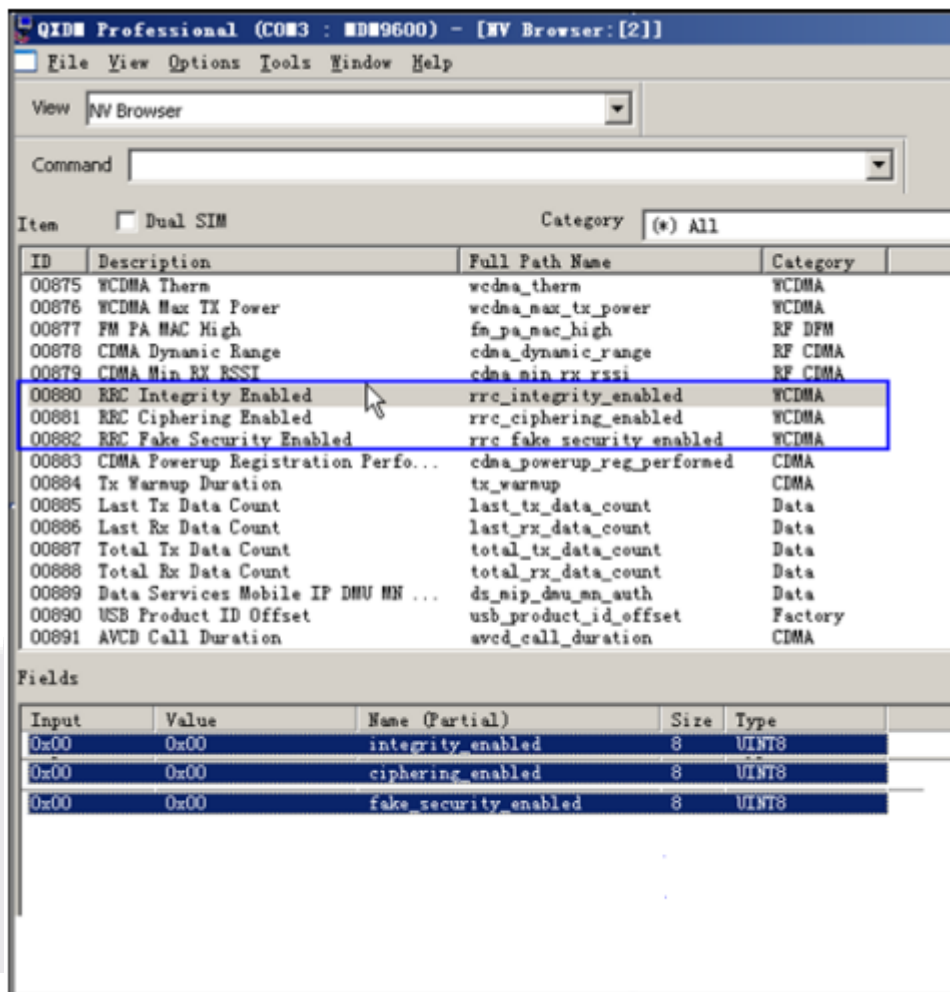
3.5 Как выбрать порты для драйвера Leadcore LTE?

При установке драйвера LeadcoreTestMobile Toolkit.4.00.01.10160 для LTE-устройств Leadcore необходимо выбрать не менее пяти VCOM-портов для каждого устройства.



3.6 Как включить или отключить сетевую аутентификацию для устройств Qualcomm?

Для включения или отключения сетевой аутентификации используйте QXDM: В главном меню QXDM выберите View → New → NV Browser, найдите записи с ID 00880, 00881, 00882 и установите значения:



3.7 Как настроить инженерный режим для Samsung Galaxy SIII?

Перед тестированием необходимо настроить инженерный режим:

1. На панели набора номера введите: *#7284#. По умолчанию установлен режим PDA.
2. Нажмите Qualcomm USB Settings, в открывшемся окне выберите MTP+ADB и нажмите OK.
3. Перезагрузите телефон.

3.8 Почему не удаётся нормально выполнить тест после подключения LTE-устройства к Pilot Pioneer?

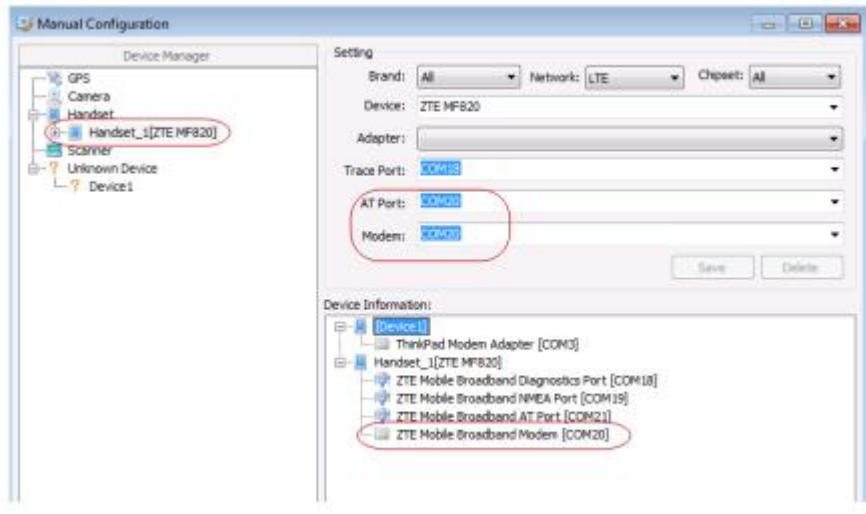
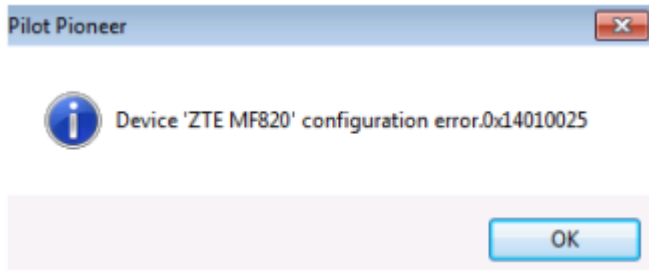
Проблема: После подключения LTE-устройства отображается сообщение об ошибке — это означает, что AT-порт недоступен.

Решение: Проверьте корректность настройки AT-порта и модема на странице настроек устройства.

Тел: +7 (495) 252-00-96

Email: info-site@akmetron.ru

Адрес: Москва, ул. Рабочая, д.93 стр.2, под. 2.



3.9 Как решить проблемы с блокировкой соты/частоты для устройств HiSilicon (Huawei) LTE?

Настройка блокировки соты/частоты для LTE-устройств HiSilicon (Huawei) остаётся активной постоянно — до тех пор, пока не будет выполнена принудительная разблокировка (Force Unlock).

3.10 На что обратить внимание при подключении Samsung S3 (ADB) к Pilot Pioneer?

1. Pilot Pioneer отправляет команды на устройство для активации режима USB Network Sharing при автоматическом обнаружении. В системе ПК создаётся соответствующий сетевой адаптер. Если устройство подключено до завершения его загрузки — интерфейс может не отобразить никакой информации.
 2. Перед подключением Samsung S3 к Pilot Pioneer убедитесь, что опция USB Tethering отключена, и не изменяйте её в процессе тестирования.
 3. Если устройство не обнаружено:
 - Проверьте, не запущены ли на телефоне инструменты управления Android (например, Snap Pea). Закройте их перед тестом.
 - Проверьте, не установлен ли на телефоне ROOT-инструмент. ROOT-инструменты создают динамические базы данных, которые могут конфликтовать с файлами Pilot Pioneer (AdbWinUsbApi.dll, AdbWinApi.dll, adb.exe).
- Решения при конфликте ROOT-инструментов:
- Вариант а: Удалите ROOT и перезагрузите ПК.
 - Вариант б: Скопируйте три указанных выше файла в папку ADB в директории установки Pilot Pioneer:

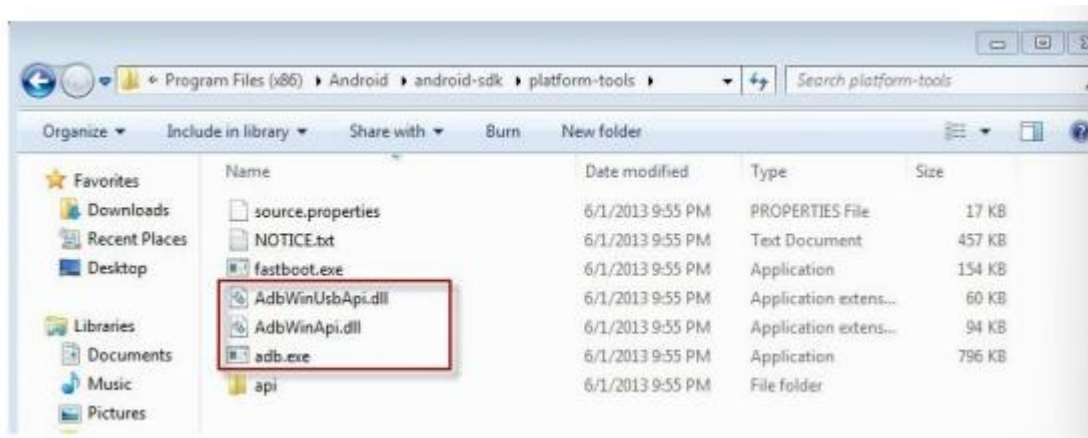
Тел: +7 (495) 252-00-96

Email: info-site@akmetron.ru

Адрес: Москва, ул. Рабочая, д.93 стр.2, под. 2.

\\Program Files\\DingLi\\Pilot Pioneer9.1.*.**\\ADB\\

с заменой существующих файлов.



3.11 Как устранить проблемы с разрывом соединения при параллельном тестировании сервисов на Samsung S4?

При параллельном тестировании сервисов на Samsung S4 возможны разрывы соединения.

Рекомендуется:

- Поочередно подключать устройства и выполнять автоматическое обнаружение для каждого.
- Убедиться в корректной настройке сетевых адаптеров — устройства одного типа могут быть автоматически назначены на один и тот же адаптер.

3.12 Почему Samsung S4 (I9505) не подключается к сети LTE?

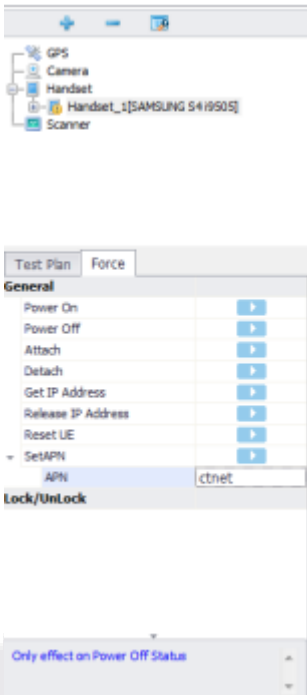
Причина: Samsung S4 (I9505) по умолчанию может не поддерживать подключение к LTE-сети в некоторых регионах из-за региональных ограничений прошивки.

Решение: Обратитесь в техническую поддержку DingLi для получения соответствующих настроек или инструкций.

Тел: +7 (495) 252-00-96

Email: info-site@akmetron.ru

Адрес: Москва, ул. Рабочая, д.93 стр.2, под. 2.



3.13 Что делать, если Pilot Pioneer не обнаруживает iOS-устройства?

Решение: Выполните следующие проверки:

1. Убедитесь, что установлена актуальная версия iTunes.
2. Убедитесь, что на iOS-устройстве установлено приложение Pioneer Tools из источника Cydia.
3. Проверьте, отображается ли устройство в iTunes при подключении к ПК.
4. Убедитесь, что на устройстве нажата кнопка «Доверять этому компьютеру».
5. Перезапустите службу Apple Mobile Device Service на ПК.

3.14 Почему не удаётся активировать 4G-сервис после запуска iOS-устройства?

Причина: По умолчанию iOS-устройство может не переключаться на 4G (LTE) автоматически.

Решение: На iOS-устройстве перейдите в:

Настройки → Сотовые данные → Параметры → Голос и данные → выберите LTE.

3.15 Почему тесты сервисов передачи данных завершаются неудачей при включённой функции

Personal Hotspot при наличии трафика данных?

Причина: При включённом режиме Personal Hotspot (Персональная точка доступа) на iOS-устройстве входящий и исходящий трафик данных направляется через точку доступа, а не через прямое соединение с сетью. Это нарушает логику тестирования в Pilot Pioneer.

Решение: Отключите Personal Hotspot перед проведением тестов передачи данных.

3.16 Почему параметры сети LTE не отображаются при первом подключении iOS-устройства к Pilot Pioneer или при проведении тестов в помещении?

Причина: При первом подключении iOS-устройство может не сразу передавать параметры сети LTE. При тестировании в помещении возможно нестабильное соединение с сетью LTE.

Тел: +7 (495) 252-00-96

Email: info-site@akmetron.ru

Адрес: Москва, ул. Рабочая, д.93 стр.2, под. 2.

Решение:

- Дождитесь стабильного подключения устройства к сети LTE.
- При необходимости переключитесь на сеть с более сильным сигналом.
- Отключите и повторно подключите устройство, после чего выполните автоматическое обнаружение в Pilot Pioneer.

Param	Value	Column	Value	Param	Value	Column	Value
Work Mode		RSRP	-113.62	Work Mode	TDD	RSRP	-113.81
BAND		RSRQ	-12	BAND	38	RSRQ	-12.06
Frequency		RSSI	-81.62	Frequency	2605	RSSI	-81.58
EARFCN	38100	SINR	1.80	EARFCN	38100	SINR	-2.90
PCI	102	PUCCH Power	14	PCI	102	PUCCH Power	0
TAC		PUSCH Power	23	TAC	9418	PUSCH Power	23
ECI		PRACH Power		ECI	49312513	PRACH Power	22
SubFrame Assig	2	Power Headroo	-7	SubFrame Assig	2	Power Headroo	-7
Special SubFra		Pathloss	126	Special SubFra	7	Pathloss	126
TM Mode	TM2	DL RB Num/Slo	10.400	TM Mode	TM3	DL RB Num/Slo	6.750

Airplane mode

3.17 Какова совместимость версий iOS и операционных систем Windows?

Версия Pilot Pioneer	iOS	Windows
10.1	iOS 10.1	Windows 7/8/10 (32/64-бит)
10.0	iOS 8 / 9.0	Windows 7/8/10 (32/64-бит)

3.18 Как устранить проблему с запуском теста 3G-сервиса на Samsung Note III N7509V?

Проблема: Тест 3G-сервиса на Samsung Note III N7509V не запускается.

Решение:

- Убедитесь, что в настройках устройства выбран режим сети WCDMA (или GSM/WCDMA Auto).
- Отключите и повторно подключите устройство к Pilot Pioneer.
- При необходимости выполните сброс настроек APN.

3.19 Как настроить захват пакетов TCP/IP в 32-битной системе Windows 7?

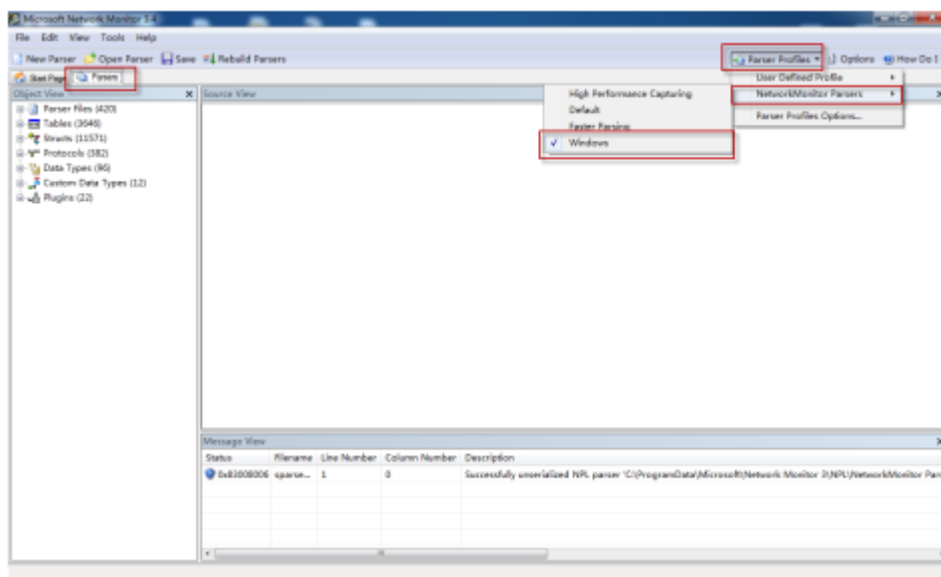
Решение:

1. Скачайте и установите последнюю версию PioneerDriveSetup.
2. В открывшемся окне настроек укажите необходимые параметры согласно приведённой инструкции (см. рис. 3-10 в оригинальном документе).

Тел: +7 (495) 252-00-96

Email: info-site@akmetron.ru

Адрес: Москва, ул. Рабочая, д.93 стр.2, под. 2.



3.20 Почему MOS box 3.1 по умолчанию определяется как звуковая карта?

Проблема: После подключения к ПК MOS box 3.1 определяется как звуковая карта. Звук воспроизведения событий (event replay sound) записывается в голосовой файл MOS, что снижает MOS-оценку.

Причина: Данная проблема возникает при отсутствии звуковой карты в ПК или при неисправности её драйвера.

Решение: Установите и убедитесь в корректной работе драйвера звуковой карты, либо отключите воспроизведение звука событий в настройках Pilot Pioneer.

3.21 Почему 64-битная операционная система не может подключить iPhone 6 для тестирования?

Проблема: На компьютерах с 64-битной ОС невозможно подключить iPhone 6 для тестирования.

Причина: Изменение внутренней структуры iTunes 12.1, выпущенного компанией Apple, приводит к тому, что некоторые 64-битные компьютеры не могут подключить iPhone 6.

Решение: Установите iTunes версии 12.0 или более ранней версии.

3.22 Что делать, если HTC M8 не регистрируется на IMS-сервере после включения?

Проблема: При использовании HTC M8 для VoLTE-тестирования телефон не регистрируется на IMS-сервере после включения.

Решение: Перейдите в Settings → Data Connection → IMS Service и вручную включите IMS-сервис.

3.23 Что делать, если Pilot Pioneer не выдаёт MOS-оценки при VoLTE-тестировании?

Проблема: Pilot Pioneer не фиксирует ни одной MOS-оценки в процессе VoLTE-теста.

Решение:

1. Если проблема возникает с самого начала теста — установите vcredist_x86 и перезагрузите компьютер.
2. Если проблема возникает в процессе VoLTE-теста — отключите и повторно подключите аудиокабели обоих телефонов.

Тел: +7 (495) 252-00-96

Email: info-site@akmetron.ru

Адрес: Москва, ул. Рабочая, д.93 стр.2, под. 2.

3.24 Что делать, если MOS-оценка остаётся низкой (1–2) в процессе теста?

При использовании MOS box версии 4.0, если MOS-оценка стабильно остаётся в диапазоне 1–2:

1. Отключите устройство.
2. Выключите MOS box.
3. Извлеките MOS box из USB-порта и повторно подключите его.
4. Включите MOS box и продолжите тестирование.

3.25 Какова совместимость версий iOS/Android-устройств с версиями Pioneer Tools?

Pioneer Tools — программное обеспечение, устанавливаемое на iOS-устройства для их подключения к Pilot Pioneer.

Версия Pilot Pioneer	Pioneer Tools	Windows	iOS	iTunes
10.3	V20181226 (Android)	32/64-бит	—	—
10.2	V2018.01.24 (Android)	32/64-бит	—	—
10.1	V3.0.0.1230 (Android) V3.3.0.0520 (iOS) <i>(обновить через источник Cydia)</i>	32/64-бит	iOS 10.1	12.6.1.25
10.0	2.4.2 (iOS)	32/64-бит	iOS 8/9.0	12.3

3.26 Почему невозможно включить функцию Carrier Aggregation на устройствах G9200 и G9209?

На устройствах G9200 и G9209 раздел EFS заблокирован и недоступен для изменений. Поэтому функция CA (Carrier Aggregation) на данных устройствах не поддерживается.

> Функция CA доступна на устройстве G9208.

3.27 В чём разница между Band 26 и Band 5?

Band 26 включает Band 5 в качестве подмножества:

Диапазон	Частоты
Band 26	814 МГц – 849 МГц
Band 5	824 МГц – 849 МГц

> Google Nexus 5x поддерживает Band 26 (подтверждено тестированием на реальной сети), однако не поддерживает VoLTE и Band 5. По вопросам тестирования Band 26 обращайтесь в техническую поддержку DingLi.

Тел: +7 (495) 252-00-96

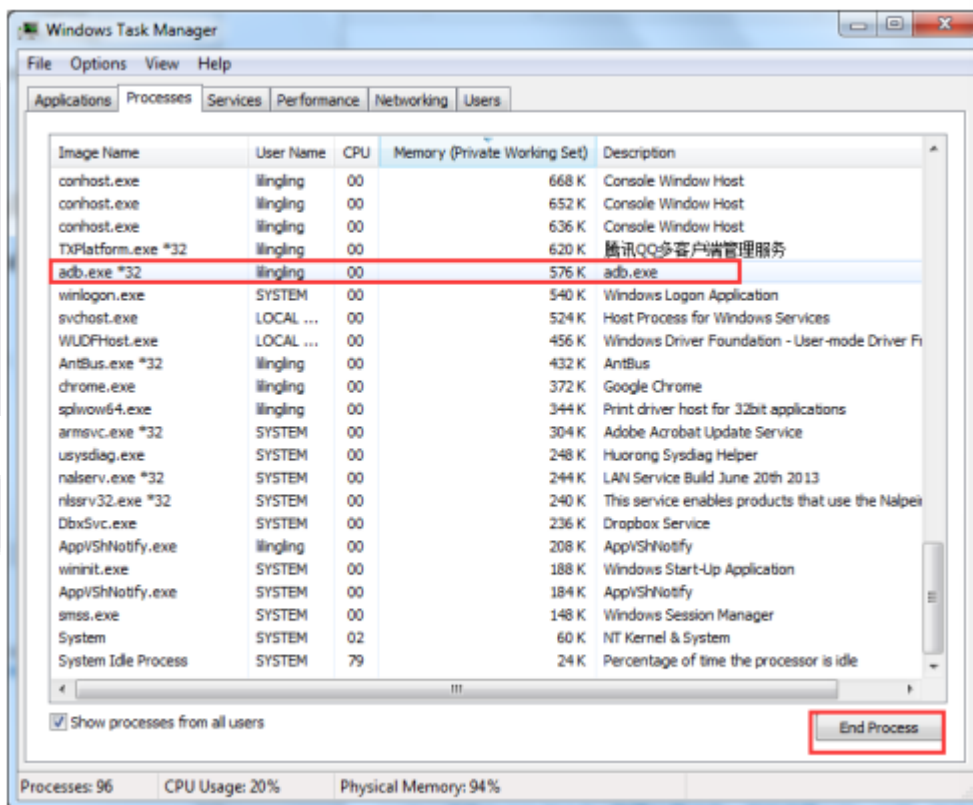
Email: info-site@akmetron.ru

Адрес: Москва, ул. Рабочая, д.93 стр.2, под. 2.

3.28 Что делать, если PioneerTools постоянно отображает сообщение «ожидание подключения» при VoLTE-тестировании на Samsung?

Выполните следующие шаги по порядку:

1. Отключите телефон и нажмите «Restart Pilot Pioneer» в интерфейсе PioneerTools.
2. Завершите работу антивирусного ПО и вспомогательных программ для телефона на ПК.
3. В Диспетчере задач Windows завершите процесс adb.exe.
4. Подключите телефон к ПК. В диалоговом окне «Allow USB debugging?» нажмите «Always allow from this computer», затем «ОК».
5. Создайте новый проект в Pilot Pioneer.
6. Нажмите «Automatic Detection» и настройте соответствующий Samsung-телефон в Pilot Pioneer.
> Важно: При подключении нескольких телефонов подключайте их по одному, каждый раз нажимая «Automatic Detection» и создавая новый проект.



3.29 Почему Samsung не отвечает на VoLTE-вызов автоматически?

Для диагностики проблемы выполните следующие проверки:

- Убедитесь, что используемый Pilot Pioneer имеет действующую лицензию VoLTE, а PioneerTools оснащён лицензиями VoLTE и SIP.
- Проверьте, отображает ли PioneerTools статус «Connected» при подключении телефона к ПК.
- Если PioneerTools показывает «Connected» — настройте план тестирования, запустите тест и проверьте, отображает ли PioneerTools статус «Voice Test».

Тел: +7 (495) 252-00-96

Email: info-site@akmetron.ru

Адрес: Москва, ул. Рабочая, д.93 стр.2, под. 2.

РАЗДЕЛ 4. Настройка программного обеспечения

4.1 Как добавить пользовательские параметры?

В окне Custom Parameter Manager для каждой технологии по умолчанию предусмотрен ряд параметров без значений. Для добавления пользовательского параметра выполните следующие шаги:

1. В окне Custom Parameter Manager выберите параметр без значения и выполните необходимые операции — переименование, установка диапазона значений, выбор цвета отображения.
2. Найдите добавленный параметр под соответствующей технологией и дважды щёлкните по нему — откроется окно Custom Parameter, где задаётся значение параметра.
3. В окне Custom Parameter выберите параметры и математические символы для построения алгоритмического выражения.
4. Нажмите ОК для завершения настройки параметра.

4.2 Как добавить пользовательские события?

В окне Custom Event Manager предусмотрено дерево каталогов для управления пользовательскими событиями. Для добавления пользовательского события выполните следующие шаги:

1. В окне Custom Event Manager выберите событие без определения и выполните необходимые операции — переименование, установка цвета отображения и др.
2. Созданное событие будет отображаться в соответствующем разделе сетевой технологии.
3. Дважды щёлкните по событию — откроется окно Custom Event Edit, где условия события задаются по одному из трёх режимов:
 - на основе сообщений и параметров;
 - на основе интервала между сообщениями;
 - на основе количества появлений указанного параметра.
4. После определения условий выберите имя из выпадающего списка Report в окне Custom Event Edit (это имя будет отображаться при фиксации события) и нажмите ОК.

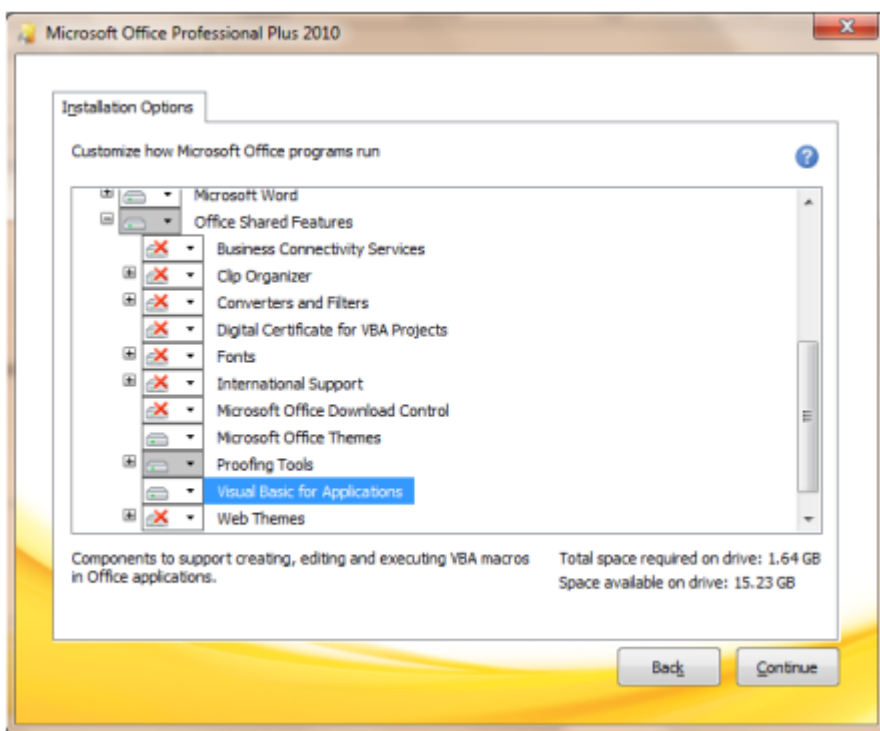
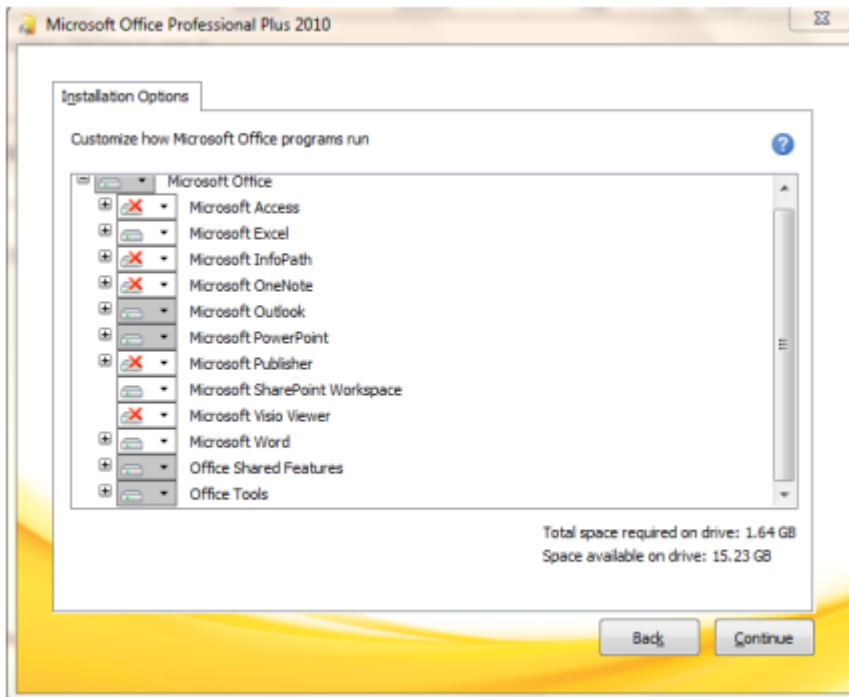
4.3 Как экспортировать отчёты в формате PPT?

Проблема: При установке Office 2010 компонент Visual Basic For Applications в составе Office Shared Features по умолчанию не устанавливается, что делает экспорт в PPT невозможным.

Решение:

1. Откройте установщик Office 2010.
2. В разделе Office Shared Features найдите и выберите Visual Basic For Applications.
3. Установите компонент.

После установки экспорт отчётов в формат PPT станет доступен.



4.4 На что обратить внимание при автоматической настройке устройств для LTE-тестирования? При тестировании LTE-сервисов с несколькими терминалами, если два или более устройства одного типа, необходимо после автоматического обнаружения проверить корректность настройки сетевых адаптеров: устройства одного типа могут быть автоматически назначены на один и тот же сетевой адаптер, что приведёт к некорректной работе.

Тел: +7 (495) 252-00-96

Email: info-site@akmetron.ru

Адрес: Москва, ул. Рабочая, д.93 стр.2, под. 2.

4.5 Что делать при ошибке MOS-оценки или её отсутствии?

Выполните следующие проверки по порядку:

1. Убедитесь в корректной установке драйвера Pilot Pioneer.
2. Проверьте правильность подключения телефонов к MOS box.
3. Проверьте правильность подключения MOS box к компьютеру через интерфейс USB 3.0.
4. Проверьте индикатор SYS на MOS box — он должен гореть постоянно зелёным (нормальный режим работы). Если индикатор в другом состоянии — извлеките MOS box из USB-порта и подключите снова.
5. Проверьте, не установлено ли на компьютере стороннее ПО для тестирования VoLTE MOS (от других поставщиков). При наличии — удалите его.
6. Проверьте, не было ли антивирусное ПО активно во время теста или в процессе установки Pilot Pioneer. При необходимости — отключите антивирус и перезапустите тест либо переустановите Pilot Pioneer.
7. Убедитесь, что донгл имеет действующие лицензии VoLTE или VoNR. По вопросам проверки лицензии обращайтесь в техническую поддержку DingLi.

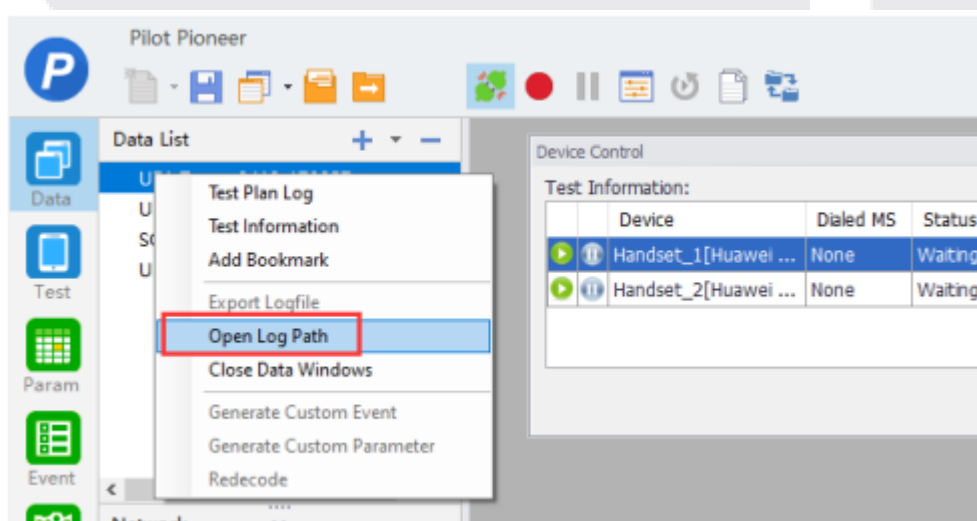
4.6 Причины низкой MOS-оценки

Если MOS-оценка аномально низкая, проверьте следующее:

1. Аудиокабель подключён ненадёжно — проверьте соединение.
2. Громкость телефонов не установлена на максимум — увеличьте громкость до максимального значения.
3. Телефоны не переключены в режим VoLTE HD или SD — проверьте и установите нужный режим.
4. Телефоны полностью заряжены — полный заряд аккумулятора может приводить к снижению MOS-оценки.
5. Посторонние шумы в аудиофайле (шипение) — подключите MOS box к другому USB-порту.

Как проверить аудиофайл:

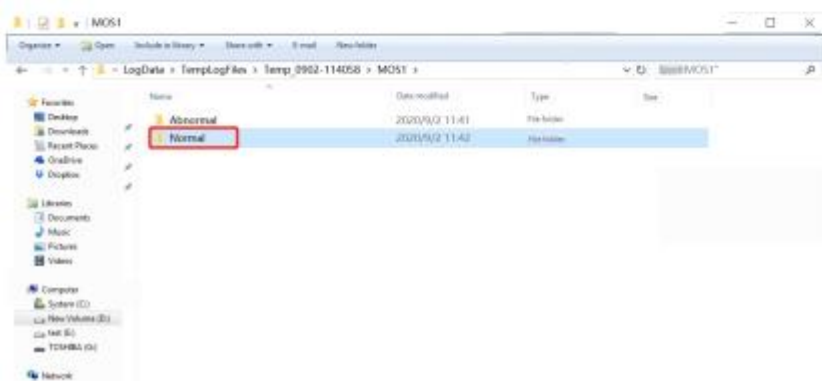
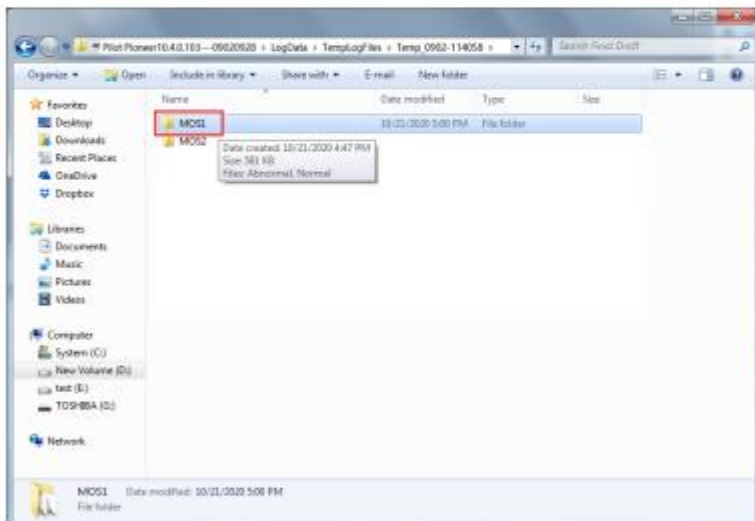
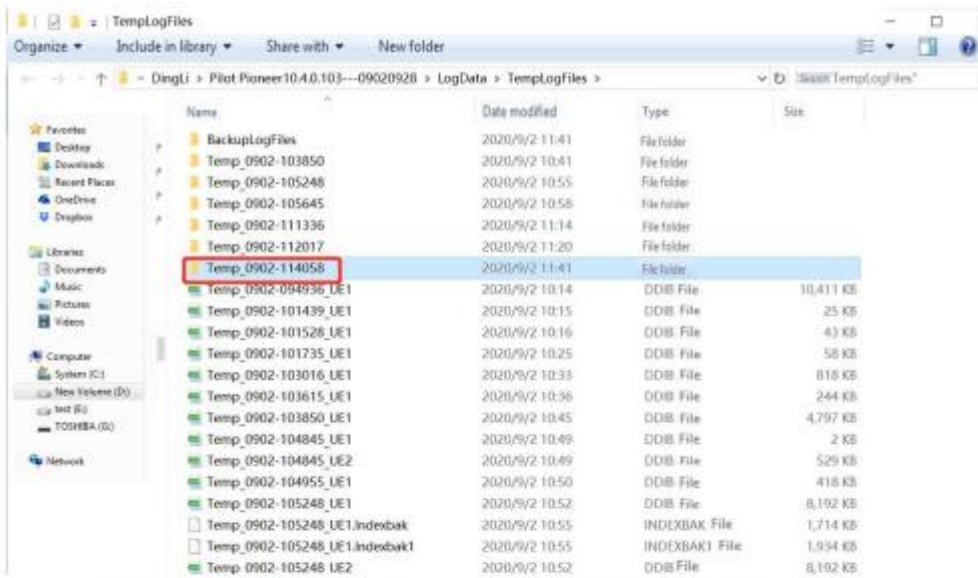
1. В панели Data щёлкните правой кнопкой мыши на журнале данных и выберите «Open Log Path».
2. Перейдите в последнюю папку с данными.
3. Откройте папку MOS → Normal.
4. Скопируйте аудиофайл в медиаплеер и воспроизведите его для прослушивания.

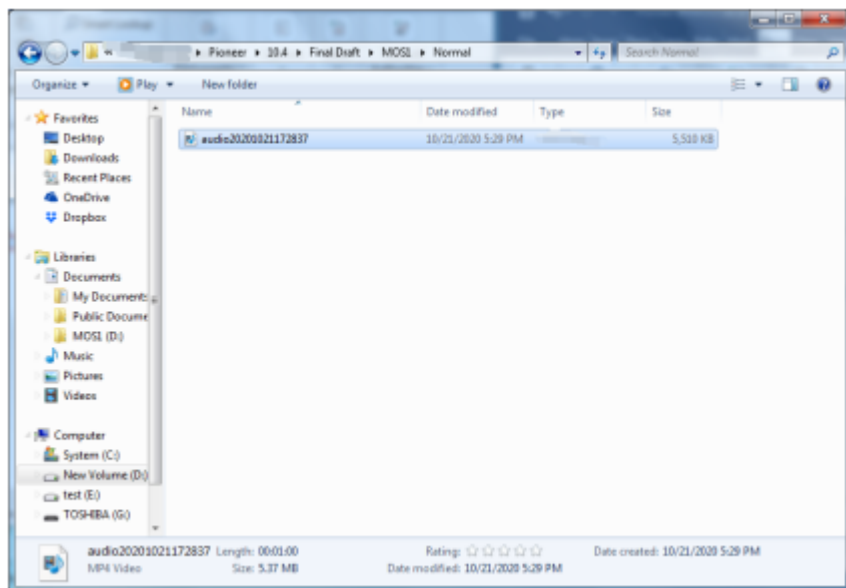


Тел: +7 (495) 252-00-96

Email: info-site@akmetron.ru

Адрес: Москва, ул. Рабочая, д.93 стр.2, под. 2.





РАЗДЕЛ 5. Устранение ошибок и прочие настройки

5.1 Почему при тестировании сервиса Email возникает ошибка (10054)?



Симптом: Тесты FTP и HTTP выполняются нормально, однако при тестировании Email-сервиса появляется ошибка «10054».

Причина: Данная ошибка может быть вызвана работой антивируса Kaspersky.

Решение:

- Закройте Kaspersky Anti-Virus, или
- Отключите в настройках Kaspersky модули «Почтовый антивирус» и «Веб-антивирус».

5.2 В чём разница между HTTP Down и HTTP Page?

Параметр	HTTP_DOWN	HTTP_PAGE
Назначение	Загрузка файлов	Просмотр веб-страниц
Многопоточность	<input checked="" type="checkbox"/> Поддерживается	—
Загрузка главной страницы	<input checked="" type="checkbox"/> Только главная страница	<input checked="" type="checkbox"/> Главная страница + все вложенные ресурсы

Тел: +7 (495) 252-00-96

Email: info-site@akmetron.ru

Адрес: Москва, ул. Рабочая, д.93 стр.2, под. 2.

Параметр	HTTP_DOWN	HTTP_PAGE
Загрузка вложенных ресурсов	✘ Без картинок и вложений	<input checked="" type="checkbox"/> Картинки, Flash, скрипты и др.
Отображение страницы	✘ Не отображается	<input checked="" type="checkbox"/> Полное отображение
Выполнение скриптов	✘	<input checked="" type="checkbox"/>
Обновление страницы	—	<input checked="" type="checkbox"/> Настраиваемое количество обновлений

> Итог:

> - HTTP_DOWN – аналог FTP-загрузки, предназначен исключительно для скачивания файлов.

> - HTTP_PAGE – полноценный эмулятор браузера: загружает страницу, все её ресурсы и выполняет скрипты.

📍 КОНТАКТНАЯ ИНФОРМАЦИЯ DingLi

Адрес	No. 8, 5th Technology Road, Gangwan Avenue, Zhuhai, 519085, КНР
Телефон	0756-3626100
Факс	0756-3391900
Email (поддержка)	support@dingli.com
Email (продажи)	sales@dingli.com
Сайт	www.dingli.com

Тел: +7 (495) 252-00-96

Email: info-site@akmetron.ru

Адрес: Москва, ул. Рабочая, д.93 стр.2, под. 2.