

Часто задаваемые вопросы (FAQ) по Pilot Pioneer Expert V10.5



Тел: +7 (495) 252-00-96

Email: info-site@akmetron.ru

Адрес: Москва, ул. Рабочая, д.93 стр.2, под. 2.

1 Установка и эксплуатация.....	1
1.1 Какая рекомендуемая конфигурация ПК для установки Pilot Pioneer?	1
Какие операционные системы совместимы с Pilot Pioneer?	1
Почему возникает ошибка XML при установке?	1
Почему Pilot Pioneer не запускается корректно?	1
Как устранить проблемы с установкой dongle?	3
Почему возникает ошибка инициализации .NET Framework?.....	3
Почему появляется ошибка "HRESULT 0xc8000222" после неудачной установки .NET Framework 4.0 в Windows 7?	3
Как решить проблему с истёкшим временем онлайн-использования?	5
2 Обработка данных.....	6
2.1 Аномальные события и соответствующие сообщения об ошибках	6
2.1.1 Как пользователям решить проблемы, связанные с подключением устройства?.....	6
2.1.2 Как пользователям решить проблемы, связанные с передачей данных?.....	7
Проблемы, связанные с LTE.....	10
2.2.1 Как проверить, подключено ли устройство к сети?	10
2.2.2 Как решить проблемы DETACH и ATTACH?	10
2.2.3 Каково влияние подключения/отключения устройства во время загрузки драйвера?	10
2.2.4 Какое влияние оказывает команда RESET (принудительная перезагрузка)?	11
2.2.5 Почему многосессионный FTP тест завершится, если задача не завершена?.....	12
2.2.6 Почему скачанные файлы получают суффиксы такие как ".0" или ".1" во время многосессионного FTP скачивания?.....	12
Как пользователи могут избежать ошибок в операциях, которые могут привести к зависанию приложения?	13
Как пользователи могут решить проблемы с терминалами LTE Attach service test?	13
Как пользователи могут устранить проблемы с базой данных Pilot Pioneer?	13

3 Настройки устройства.....	14
3.1 Как пользователи могут изменить частотный диапазон на устройстве HiSilicon (Huawei)?.....	14
Почему не захватываются параметры во время теста HiSilicon (Huawei) CPE?	15
Как пользователи могут решить проблему с PIN-кодом?.....	16
Какое соответствие существует между устройствами HiSilicon LTE и версиями клиентского ПО?	16
Как пользователи могут выбрать порты для драйвера устройства Leadcore LTE?	16
Как пользователи могут включить или отключить аутентификацию в сети для устройств Qualcomm?	17
Как пользователи могут установить инженерный режим для Samsung Galaxy SIII?.....	18
Почему пользователи не могут выполнить тест нормально после подключения устройств LTE к Pilot Pioneer?	19
Как пользователи могут решить проблемы, связанные с блокировкой частот/сотовых для устройств HiSilicon (Huawei) LTE?.....	20
На что пользователи должны обратить внимание при подключении Samsung S3 (ADB) к Pilot Pioneer?.....	20
Как пользователи могут решить проблемы с разрывом соединения при параллельном сервисном тесте для Samsung S4?	21
Почему Samsung S4 (I9505) не может подключиться к LTE-сети?.....	21
Что делать, если Pilot Pioneer не может обнаружить устройства iOS?.....	22
Почему не удается включить 4G-сервис после запуска устройства iOS?	22
Почему тесты сервиса данных не прошли, если включен Personal Hotspot и существует трафик данных?	22
Почему после подключения устройств iOS к Pilot Pioneer не отображаются параметры LTE-сети при первом подключении или во время тестов в помещении?	22
Какая совместимость между iOS-системой и операционными системами Windows?.....	23
Как пользователи могут решить проблемы с тестом 3G-сервиса для SAMSUNG Note III N7509V?	23
Как пользователи могут настроить захват пакетов TCP/IP в системе Win7 32-бита?	23
Почему MOS box 3.1 по умолчанию распознается как звуковая карта?	24

Почему не удается подключить iPhone 6 к 64-битной операционной системе для теста?	24
Что делать, если HTC M8 не может зарегистрироваться на IMS-сервере после включения?	24
Что делать, если Pilot Pioneer не сообщает баллы MOS во время теста VoLTE?	25
Что делать, если баллы MOS остаются низкими (1-2) во время теста?	25
Какова зависимость между версией устройства iOS/Android и версией инструментов Pioneer?	25
Почему функция Carrier Aggregation не может быть включена на смартфонах G9200 и G9209?	26
В чем разница между Band26 и Band5?	26
Что делать, если PioneerTools постоянно отображает сообщение о том, что нужно подождать подключения при проведении теста VoLTE с Samsung?	26
Почему смартфон Samsung не отвечает на вызов VoLTE автоматически?	27
4. Настройки программного обеспечения	28
4.1 Как пользователи могут добавить настраиваемые параметры?	28
Как пользователи могут добавить настраиваемые события?	28
Как пользователи могут экспортировать отчеты в формате PPT?	28
На что пользователи должны обратить внимание при автоматической настройке устройства для теста LTE-сервиса?	29
Причины низкого балла MOS	30
5. Исправление ошибок и другие настройки	32
5.1 Почему возникает ошибка (10054) во время теста Email-сервиса?	32
5.2 В чем разница между HTTP Down и HTTP Page?	32

1 Установка и эксплуатация

1.1 Какая рекомендуемая конфигурация ПК для установки Pilot Pioneer?

Для обеспечения стабильной работы Pilot Pioneer требуется следующая минимальная конфигурация ПК:

- CPU: Intel (R) Core (TM) i5
- Память: 2 GB
- VGA: SVGA, цветовой режим 16-bit или выше
- Разрешение: 1280*800
- Свободное место на жестком диске: 10 GB

Какие операционные системы совместимы с Pilot Pioneer?

- Pilot Pioneer 10.3 поддерживает следующие ОС:
- Windows 8 (32/64-bit)
- Windows 7 (32/64-bit)

Почему возникает ошибка XML при установке?

Процесс установки Pilot Pioneer по умолчанию устанавливает MSXML. Если другие программы используют XML, может возникнуть ошибка установки MSXML, и установка будет остановлена. В этом случае необходимо перезагрузить компьютер и повторно установить Pilot Pioneer.

Почему Pilot Pioneer не запускается корректно?

Случай 1: После запуска Pilot Pioneer отображается сообщение об ошибке "Unable to access HSPA SRM Run-time Environment (H003)".



Рисунок 1-1 Сообщение об ошибке "Unable to access HSPA SRM Run-time Environment (H003)"

Причина: Эта ошибка означает, что программа испытывает трудности при взаимодействии с локальной лицензией HASP. Возможные причины:

- Неправильная установка драйвера HASP SRM
- Брандмауэр блокирует связь с лицензией HASP
- Другие программы используют тот же порт (1947), что и HASP

Решения: Для устранения проблемы выполните следующие шаги для определения причины:

1. Откройте браузер и введите `http://localhost:1947`
 - a. Это центр лицензий HASP. Если страница открывается, значит HASP SRM установлен корректно. Ошибка может быть вызвана другими причинами, необходимо перейти к следующему пункту проверки.
 - b. Если появляется сообщение "page cannot be displayed", драйвер HASP SRM установлен некорректно (перейти к шагу 2) или служба SRM заблокирована (перейти к шагу 3 и 4).
2. Выберите Start Windows > Run и введите `services.msc`.
 - a. В списке служб проверьте, находится ли HASP License Manager в состоянии Started.
 - b. Если HASP License Manager отсутствует в списке, драйвер HASP SRM установлен неправильно. Необходимо установить драйвер.
 - c. Если статус не Started, проверьте журнал событий на наличие записей, связанных с HASP License Manager.
3. Проверьте настройки персонального брандмауэра, например Norton Internet Security / Zone Alarm и другие.
 - a. Обычно при первом запуске брандмауэр запрашивает разрешение для HASP License Manager Service. Если разрешение предоставлено, блокировки не происходит.
 - b. Если доступ запрещён, возможны ошибки связи. Для устранения проблемы необходимо полностью отключить брандмауэр (внимание: это может быть небезопасно) или добавить правило для HASP License Manager (разрешить входящий и исходящий трафик через порт 1947).
 - c. Так как существует множество брандмауэров, невозможно описать все шаги настройки. Обратитесь к поставщику брандмауэра для создания исключения.
4. Проверьте, не используется ли другим приложением порт 1947. Если используется — остановите это приложение и снова запустите HASP.

Случай 2: После запуска основной программы или во время работы появляется сообщение об ошибке "HASP Key not found (H0007)".



Рисунок 1-2 Сообщение об ошибке "HASP Key not found (H0007)"

Причина: Программа не может обнаружить аппаратный ключ (dongle).

Решение:

1. Если аппаратный ключ исправен, попробуйте сменить USB-порт и повторить попытку.
2. Переустановите драйвер ключа. Если требуется перезагрузка ОС — выполните её.

Как устранить проблемы с установкой dongle?

Обычно после подключения ключа к ПК операционная система автоматически распознаёт устройство и устанавливает драйвер. Однако в некоторых случаях драйвер может не определиться, например при использовании VMware в Windows или изменении среды ОС. В этом случае выполните следующие действия.

Выберите Windows Start > Run, введите cmd.exe и перейдите в каталог, где находится драйвер ключа. Выполните команду `haspdinst -i` — будет выполнена установка драйвера, как показано на следующем скриншоте:

```
C:\>cd Program Files
C:\Program Files>cd DingLi
C:\Program Files\DingLi>cd Pilot Pioneer5.8.0.00119
C:\Program Files\DingLi\Pilot Pioneer5.8.0.00119>cd Install
C:\Program Files\DingLi\Pilot Pioneer5.8.0.00119\Install>haspdinst -i
```

Рисунок 1-3 Интерфейс командной строки

Почему возникает ошибка инициализации .NET Framework?

После запуска программы появляется сообщение "Pioneer.exe - .NET Framework initialize error".

Причина: Pilot Pioneer 10.10 и выше основан на .NET Framework 4.0.30319 или выше. Если версия ниже 4.0.30319, программа не будет работать.

Решение: Пакет установки .NET Framework 4.0 включён в PioneerDriverSetup.exe, либо можно скачать последнюю версию из интернета.

Почему появляется ошибка "HRESULT 0xc8000222" после неудачной установки .NET

Framework 4.0 в Windows 7?

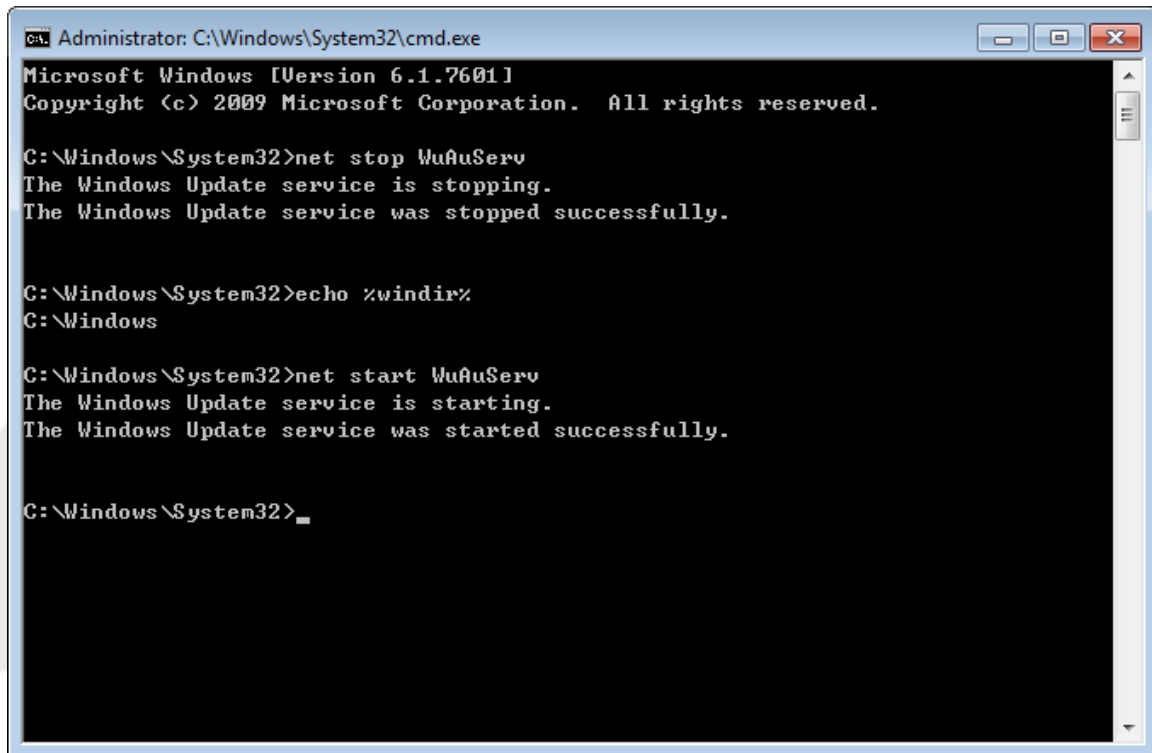
Установка .NET Framework 4.0 завершается ошибкой и появляется сообщение "HRESULT 0xc8000222".

Причина: Ошибка связана с обновлениями Windows.

Решение:

1. Найдите cmd.exe по пути C:\Windows\System32 в Windows 7, нажмите правой кнопкой и выберите "Run as administrator".
2. Введите net stop WuAuServ.
3. Введите echo %windir%.
4. Найдите папку SoftwareDistribution (обычно C:\Windows) и переименуйте её в SDold или другое имя.
5. Введите net start WuAuServ.
6. После этого повторно установите .NET Framework 4.0.

Рисунок 1-4 Скриншот шагов решения



Как решить проблему с истёкшим временем офлайн-использования?

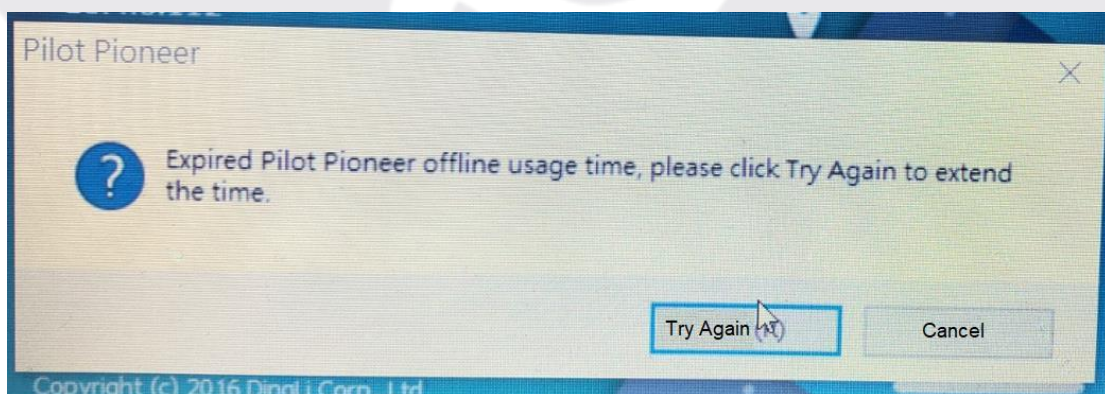
Проблема: при запуске Pilot Pioneer появляется окно с сообщением, что время офлайн-использования истекло.

Решение:

Убедитесь, что компьютер подключён к интернету, затем нажмите Try Again в появившемся окне.

Если проблема сохраняется, обратитесь в техническую поддержку DingLi для обновления версии Pilot Pioneer (начиная с V10.4.0.90).

Рисунок 1-5 Сообщение об истёкшем офлайн-доступе



2 Обработка данных

2.1 Аномальные события и соответствующие сообщения об ошибках

2.1.1 Как пользователям решить проблемы, связанные с подключением устройства?

1. Device Lost:

Если кабель между телефоном и ПК отключён, в окне Event отображается сообщение "Device Lost", а также появляется диалоговое окно для конкретного устройства. После повторного подключения кабеля Pilot Pioneer автоматически распознаёт устройство и пытается восстановить соединение. Затем в окне событий отображается "Tag Event" с деталями события "Try to restore". После восстановления нормального подключения устройство продолжает тест. См. следующие рисунки:

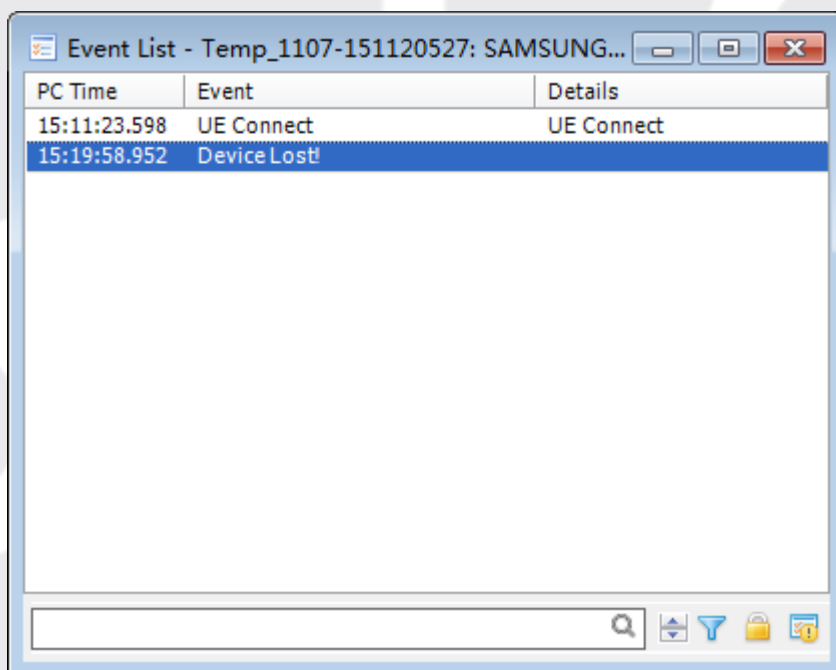
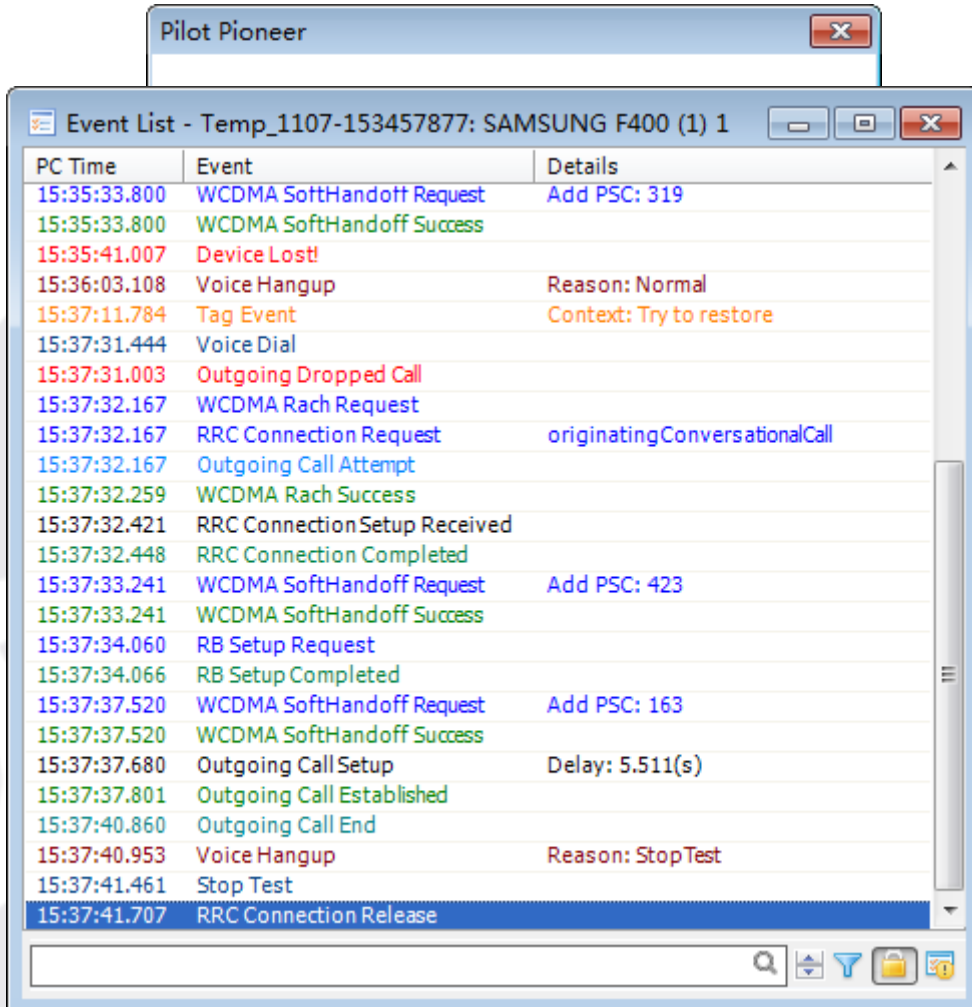


Рисунок 2-1 Device lost

Рисунок 2-2 Диалоговое окно для конкретного устройства



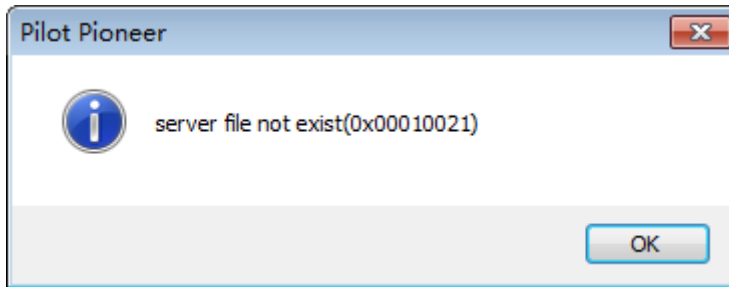
PC Time	Event	Details
15:35:33.800	WCDMA SoftHandoff Request	Add PSC: 319
15:35:33.800	WCDMA SoftHandoff Success	
15:35:41.007	Device Lost!	
15:36:03.108	Voice Hangup	Reason: Normal
15:37:11.784	Tag Event	Context: Try to restore
15:37:31.444	Voice Dial	
15:37:31.003	Outgoing Dropped Call	
15:37:32.167	WCDMA RACH Request	
15:37:32.167	RRC Connection Request	originatingConversationalCall
15:37:32.167	Outgoing Call Attempt	
15:37:32.259	WCDMA RACH Success	
15:37:32.421	RRC Connection Setup Received	
15:37:32.448	RRC Connection Completed	
15:37:33.241	WCDMA SoftHandoff Request	Add PSC: 423
15:37:33.241	WCDMA SoftHandoff Success	
15:37:34.060	RB Setup Request	
15:37:34.066	RB Setup Completed	
15:37:37.520	WCDMA SoftHandoff Request	Add PSC: 163
15:37:37.520	WCDMA SoftHandoff Success	
15:37:37.680	Outgoing Call Setup	Delay: 5.511(s)
15:37:37.801	Outgoing Call Established	
15:37:40.860	Outgoing Call End	
15:37:40.953	Voice Hangup	Reason: StopTest
15:37:41.461	Stop Test	
15:37:41.707	RRC Connection Release	

Рисунок 2-3 Tag Event и Try to restore

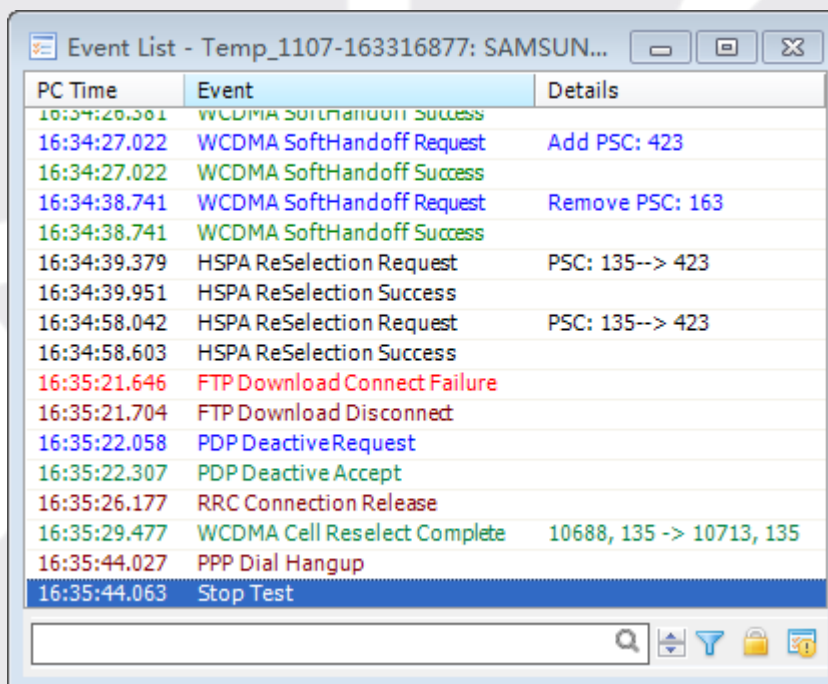
2.1.2 Как пользователям решить проблемы, связанные с передачей данных?

1. Если запрашиваемый файл загрузки отсутствует на сервере и появляется сообщение об ошибке "server file not exist (0x00010021)".

Рисунок 2-4 Сообщение об ошибке "server file not exist (0x00010021)"



2. Если FTP сервер не существует, отображается сообщение об ошибке "FTP Download/Upload Connect Failure".

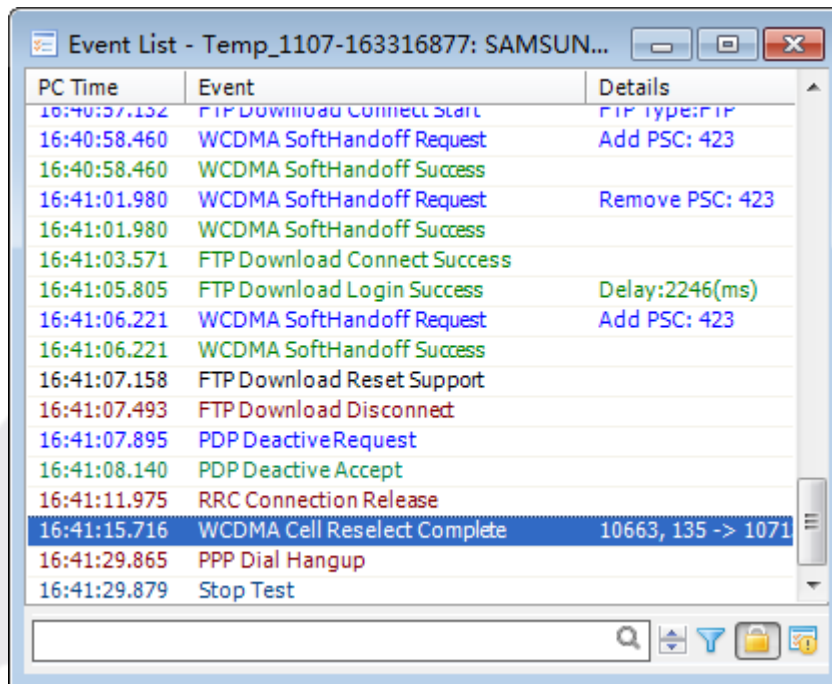


PC Time	Event	Details
16:34:26.361	WCDMA SoftHandoff Success	
16:34:27.022	WCDMA SoftHandoff Request	Add PSC: 423
16:34:27.022	WCDMA SoftHandoff Success	
16:34:38.741	WCDMA SoftHandoff Request	Remove PSC: 163
16:34:38.741	WCDMA SoftHandoff Success	
16:34:39.379	HSPA ReSelection Request	PSC: 135--> 423
16:34:39.951	HSPA ReSelection Success	
16:34:58.042	HSPA ReSelection Request	PSC: 135--> 423
16:34:58.603	HSPA ReSelection Success	
16:35:21.646	FTP Download Connect Failure	
16:35:21.704	FTP Download Disconnect	
16:35:22.058	PDP DeactiveRequest	
16:35:22.307	PDP Deactive Accept	
16:35:26.177	RRC Connection Release	
16:35:29.477	WCDMA Cell Reselect Complete	10688, 135 -> 10713, 135
16:35:44.027	PPP Dial Hangup	
16:35:44.063	Stop Test	

Рисунок 2-5 Сообщение об ошибке "FTP Download/Upload Connect Failure"

3. Если размер загружаемого файла равен 0 байт, в окне Event после "FTP Connect Success" появляется сообщение "FTP Download Disconnect".

Рисунок 2-6 Сообщение об ошибке "FTP Download Disconnect"



PC Time	Event	Details
16:40:57.152	FTP Download Connect Start	FTP type: FTP
16:40:58.460	WCDMA SoftHandoff Request	Add PSC: 423
16:40:58.460	WCDMA SoftHandoff Success	
16:41:01.980	WCDMA SoftHandoff Request	Remove PSC: 423
16:41:01.980	WCDMA SoftHandoff Success	
16:41:03.571	FTP Download Connect Success	
16:41:05.805	FTP Download Login Success	Delay:2246(ms)
16:41:06.221	WCDMA SoftHandoff Request	Add PSC: 423
16:41:06.221	WCDMA SoftHandoff Success	
16:41:07.158	FTP Download Reset Support	
16:41:07.493	FTP Download Disconnect	
16:41:07.895	PDP DeactiveRequest	
16:41:08.140	PDP Deactive Accept	
16:41:11.975	RRC Connection Release	
16:41:15.716	WCDMA Cell Reselect Complete	10663, 135 -> 1071
16:41:29.865	PPP Dial Hangup	
16:41:29.879	Stop Test	

4. В тесте HTTP Page средняя пропускная способность превышает максимально теоретическое значение. Возможная причина — использование сайтами gzip-сжатия и отображение уже декодированных данных, что уменьшает объём передаваемых данных и ускоряет загрузку страниц. Наша система может автоматически декодировать полученные данные, из-за чего объём отображаемых данных увеличивается и, соответственно, увеличивается throughput.

5. Почему при тесте Facebook пользователи не могут войти в систему с созданной учётной записью?

Для использования созданной учётной записи должны выполняться следующие условия:

- Учётная запись должна быть активирована.
- Учётной записи должны быть предоставлены разрешения при первом использовании. Процедура следующая:

a. Введите следующий URL и войдите в Facebook с созданной учётной записью:

https://www.facebook.com/dialog/oauth?redirect_uri=https://www.facebook.com/connect/login_success.html&response_type=token&client_id=172503689551631&scope=publish_actions,create_note,xmpp_login,email,video_upload,user_notes,user_photos,user_videos,friends_notes,friends_photos,friends_videos

b. После входа нажмите ОК для подтверждения разрешений и функций.

c. Если вход успешен, отображается сообщение "Success".

d. Пользователь может использовать сервисную базу данных для входа в Facebook и выполнения теста.

Ошибка входа в Facebook "Not target page". Возможная причина — аккаунт используется для входа с другого устройства или произошёл сбой на ПК (например, при смене компьютера или IP-адреса). В этом случае пользователь может войти через веб-страницу напрямую.

Проблемы, связанные с LTE

2.2.1 Как проверить, подключено ли устройство к сети?

Пользователь может определить это по следующим признакам:

- Рекомендуется открыть окно Graph после начала логирования и проверить, обновляются ли параметры RSRP, SINR и RSRQ. Если значения обновляются — устройство подключено к сети.
- Можно проверить интерфейсы Serving Cell, Cell Measurement и т.д. Если параметры радиосети обновляются по обслуживающим сотам — устройство подключено к сети.
- Если отображается только "LTE PRACH START", но нет "PRACH SUCCESS" — устройство не подключено к сети.

Если устройство не подключается к сети, можно выполнить следующие действия:

1. Обратиться к инженеру сети доступа и проверить, не изменились ли настройки, влияющие на подключение устройства.
2. Переподключить LTE-устройство (отключить и снова подключить кабель).
3. Использовать FORCE-команду для сброса устройства, а также выключить и включить питание устройства.
- 4.

2.2.2 Как решить проблемы DETACH и ATTACH?

Было замечено, что устройства на базе Qualcomm демонстрируют нестабильное поведение при операции "Detach". Например, после отключения от сети устройство может зависать или переставать отвечать. Поэтому на текущем этапе не рекомендуется выполнять тесты ATTACH и DETACH до выхода обновления драйвера от Qualcomm.

2.2.3 Каково влияние подключения/отключения устройства во время загрузки драйвера?

Каждый раз, когда пользователь переподключает терминал Qualcomm, необходимо проверить "Сетевой адаптер" в диспетчере устройств. Если рядом с адаптером Qualcomm отображается восклицательный знак (!), это означает, что Windows не смог загрузить драйвер, что часто встречается в Windows 7.

Если системе не удалось загрузить драйвер, пользователи могут щелкнуть правой кнопкой мыши по соответствующему порту, чтобы удалить драйвер и отклонить устройство. После этого попробуйте выполнить сканирование на изменения устройств, и могут быть найдены новые нераспознанные устройства. Установите драйвер, следуя

инструкции. После правильной установки драйвера на устройстве будет четыре порта.

2.2.4 Какое влияние оказывает команда RESET (принудительная перезагрузка)?

Поскольку терминал Qualcomm автоматически подключается к сети каждый раз при включении, Pilot Pioneer не может зафиксировать первое подключение (ATTACH). Если пользователи хотят протестировать ATTACH или PRACH, они могут использовать команду RESET (принудительная перезагрузка). Эта команда приведет к отключению и включению устройства. Процесс займет несколько секунд. Информация обновится в окне сообщений, что означает успешное выполнение RESET. Когда пользователи проверяют базовую информацию / статус UE / MIMO и другие окна, они увидят, что параметры обновляются. Если информация в окне сообщений не обновляется, пользователи могут проверить в диспетчере устройств, отображаются ли устройства с восклицательным знаком или если сетевой адаптер не активирован. В этом случае пользователи могут отсоединить устройство и переустановить драйвер Qualcomm.

Как пользователи могут проверить взаимодействие между Pilot Pioneer и тестируемыми устройствами?

Пользователи могут проверить, является ли взаимодействие между Pilot Pioneer и тестируемыми устройствами нормальным, через окна сообщений и событий.

1. В окне сообщений, если процесс взаимодействия нормальный, сообщения будут обновляться непрерывно. Если устройство отключено, будет отображаться сообщение "Device Lost".
2. В окне событий, если процесс взаимодействия нормальный, соответствующие события будут отображаться в зависимости от действий устройства. Если устройство отключено, будет отображаться сообщение "Device Lost".
3. Если после подключения устройства нет обновлений сообщений, пользователи могут проверить, правильно ли настроены порты на странице настроек устройства.

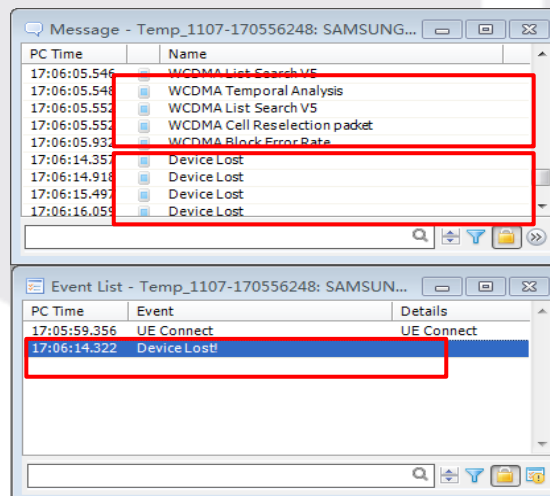


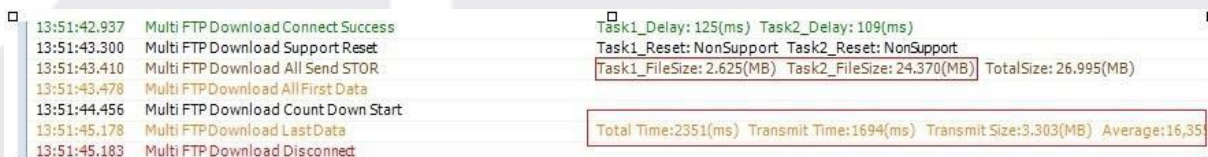
Рисунок 2-7 Checking interaction between Pilot Pioneer and test device

Как пользователи могут решить проблемы, связанные с FTP сервисом?

1. Пользователи могут проверить, изменилось ли сетевое окружение, имеются ли неработающие базовые станции или ячейки, или находится ли сеть в статусе ATTACH.
2. Пользователи могут заменить SIM-карту или даже устройство на другие, чтобы устранить проблемы.
3. Если FTP-соединение не удалось, пользователи могут попробовать использовать функцию CONNECT Forcing. Для этого подключитесь к интернету, выполните команду ping сервер через командную строку CMD или используйте QMI для проверки, работает ли соединение нормально.
4. Если наблюдаются большие колебания FTP-пропускной способности, пользователи могут протестировать с использованием QXDM в той же среде и сравнить результаты. Альтернативно, пользователи могут использовать другое коммерческое UE для тестирования FTP с другими клиентскими инструментами в той же среде и проверить разницу в результатах.
5. При тестировании FTP-скачивания или загрузки, если два или более тестирующих загружают файл с одинаковым именем, и кто-то еще скачивает этот файл, файл будет заблокирован, и произойдут ошибки в соответствии с правилами FTP-сервера.

2.2.5 Почему многосессионный FTP тест завершится, если задача не завершена?

Проблема: Пользователи настроили две FTP задачи на скачивание (2,65 МБ для одного файла и 24,37 МБ для другого) с продолжительностью 300 секунд, но вся сессия FTP скачивания была завершена через 2 секунды, даже если одна из задач не была завершена.



Причины: На данный момент в тестах Multi-FTP (скачивание/загрузка) программа завершает всю сессию, если хотя бы одна задача выполнена. Поэтому рекомендуется выбирать файлы одинакового размера для тестов.

2.2.6 Почему скачанные файлы получают суффиксы такие как ".0" или ".1" во время многосессионного FTP скачивания?

Проблема: Во время многосессионного FTP теста скачанные файлы автоматически получают суффиксы ".0" или ".1".

10.0	2012/11/24 13:51	0 文件	2,688 KB
123.rar.1	2012/11/24 13:51	1 文件	2,409 KB

Причина: Во время многосессионного FTP скачивания файлы сохраняются в одну и ту же директорию. Чтобы избежать одинаковых имен файлов, программа автоматически

добавляет суффиксы ".0" или ".1" к скачанным файлам в зависимости от порядка скачивания.

Как пользователи могут избежать ошибок в операциях, которые могут привести к зависанию приложения?

1. Строго следовать инструкциям по эксплуатации. После нажатия кнопки записи логов не выполняйте никаких операций, пока не откроются стандартные окна.
2. Следовать стандартному процессу начала и завершения теста.
 - Начало теста: Нажать Connect для подключения устройства → Начать запись логов → Начать тест.
 - Завершение теста: Остановить тест → Остановить запись логов → Нажать Disconnect для отключения устройства.
3. После переподключения UE или использования команды RESET из принудительных функций, Pilot Pioneer может запомнить порты. Поэтому рекомендуется не выполнять никаких операций во время этого процесса.
4. Когда UE еще не подключено к сети (окно событий показывает, что устройство пытается выполнить PRACH), не рекомендуется нажимать кнопку Start для начала теста. Сервисный тест не начнется, пока UE не подключится к сети.

Как пользователи могут решить проблемы с терминалами LTE Attach service test?

Для устройств Qualcomm рекомендуется использовать решение Reset. Для устройств HiSilicon рекомендуется использовать решение Power-off-and-On.

Из-за различий в производительности устройств на базе Qualcomm, тест Detach может вызвать сложности с возобновлением работы устройства. Поэтому рекомендуется использовать решение Reset как стандартную процедуру.

На основе нашего тестового опыта в Шэньчжэне было установлено, что вероятность ошибок выше, если сначала выполняется Detach. Убедитесь, что перед проведением теста Attach для устройств на базе HiSilicon мобильное устройство было выключено и снова включено.

Как пользователи могут устранить проблемы с базой данных Pilot Pioneer?

Пользователи могут решить проблемы с базой данных FTP, следуя инструкциям:

1. Пользователи могут использовать команду List для получения размера файла, так как некоторые серверы не поддерживают команду Size.
2. Команда List может не получить размер в режиме PORT.
3. Мы добавили обработку таймаутов, которые можно настроить.

ReGetTimeout: Во время теста, если в течение указанного времени не получены данные, сокет будет остановлен, и произойдет повторное подключение.

NoDataTimeout: Во время теста, если в течение указанного времени не получены данные, будет сообщено о падении соединения (Drop).

ConnectTimeOut: Таймаут для настройки сокета, когда тест начинается или во время теста.

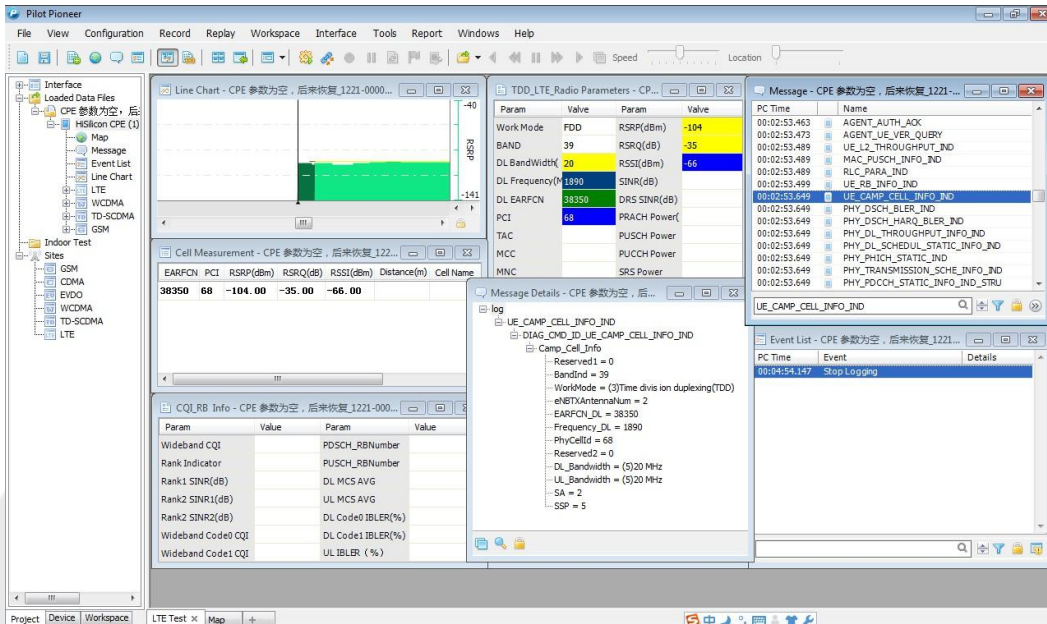


Рисунок 3-2 Сообщение "UE_CAMP_CELL_INFO_IND"

Как пользователи могут решить проблему с PIN-кодом?

Устройства LTE не могут зарегистрироваться в сети, если не может быть отправлена команда Attach. В этом случае пользователи должны проверить, защищена ли SIM-карта PIN-кодом (обычно PIN-код равен 1234 или 0000).

Какое соответствие существует между устройствами HiSilicon LTE и версиями клиентского ПО?

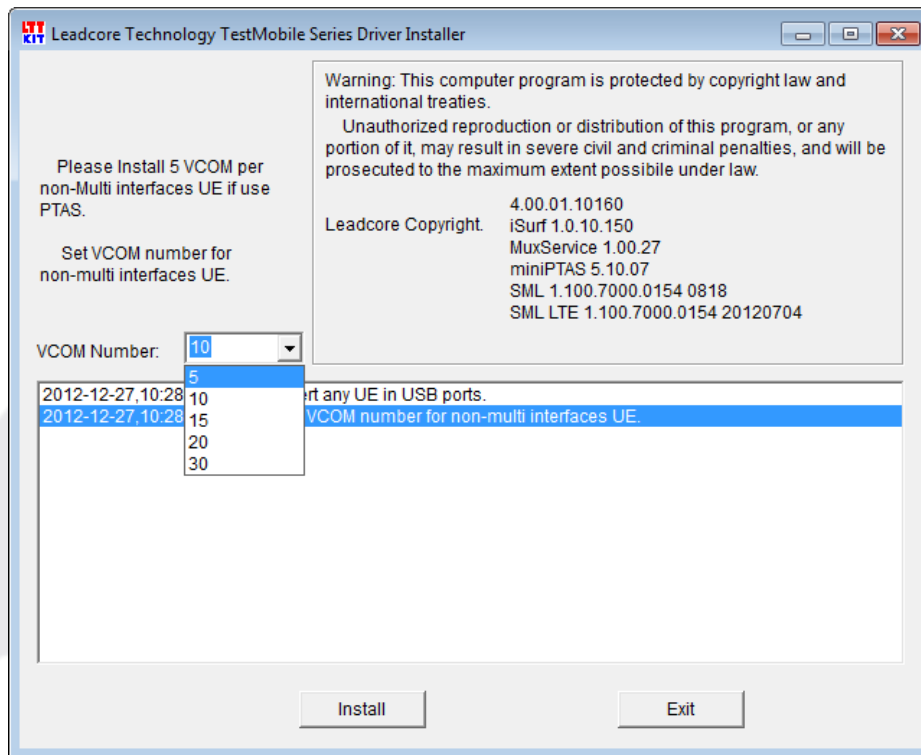
В настоящее время существует 3 типа устройств LTE: HisiE398 / HisiCPE (B593) / Hisi MIFI (E5776S-860). Клиентское ПО для этих трех устройств отличается. См. таблицу

Device Model	Client Version
HiSilicon E398	1.0.26.0
HiSilicon CPE	2.4.0
HiSilicon MiFi E5776s-860 (black)	3.0.1
HiSilicon MiFi E5776s-860 (white)	2.2.0.0
HiSilicon E3276S-861/150	2.2.0.0

Как пользователи могут выбрать порты для драйвера устройства Leadcore LTE?

При установке драйвера LeadcoreTestMobile Toolkit.4.00.01.10160 для устройств Leadcore LTE пользователи должны выбрать как минимум пять портов VCOM для каждого устройства.

Рисунок 3-3 Выбор портов



Как пользователи могут включить или отключить аутентификацию в сети для устройств Qualcomm?

Для включения или отключения аутентификации в сети пользователи могут использовать QXDM для настройки в UE. Следуйте следующим инструкциям:

В главном меню QXDM выберите "View > New > NV Browser", выберите записи с ID 00880, 00881, 00882, установите значения 0, 0, 1 соответственно для отключения аутентификации в сети или установите значения 1, 1, 0 для включения аутентификации в сети.

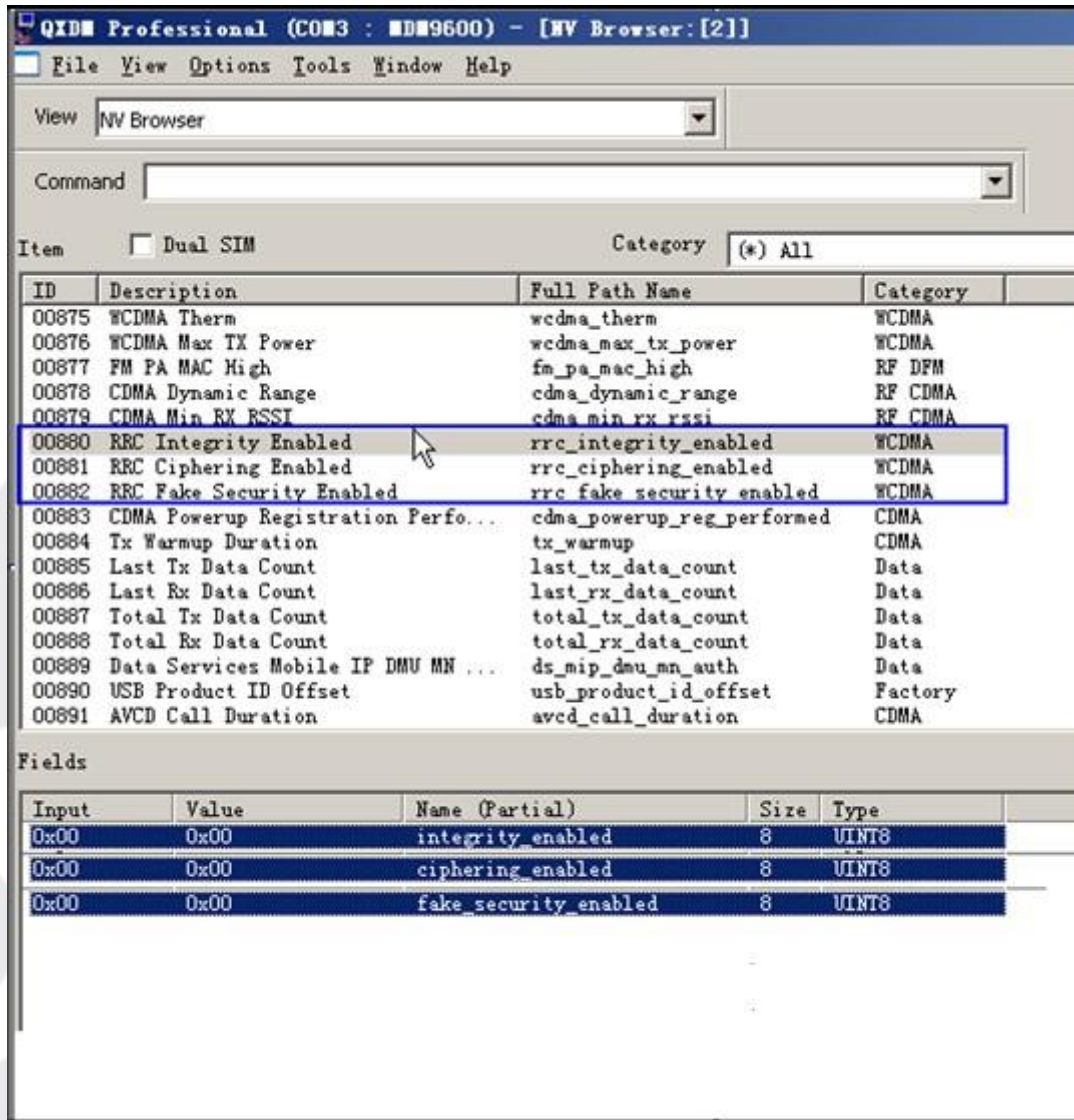


Рисунок 3-4 Включение или отключение аутентификации в сети

Как пользователи могут установить инженерный режим для Samsung Galaxy SIII?

Пользователи должны установить инженерный режим перед тестом. Сделайте следующее:

1. Введите ***#7284#** в панели набора номера на мобильном телефоне. По умолчанию установлен режим PDA.
2. Нажмите "Qualcomm USB Settings", выберите MTP+ADB в открывшемся окне и нажмите OK.
3. Перезагрузите телефон.

Почему пользователи не могут выполнить тест нормально после подключения устройств LTE к Pilot Pioneer?

Если пользователи не могут выполнить тест нормально после подключения устройства LTE к Pilot Pioneer, будет отображено окно с ошибкой, как показано ниже:

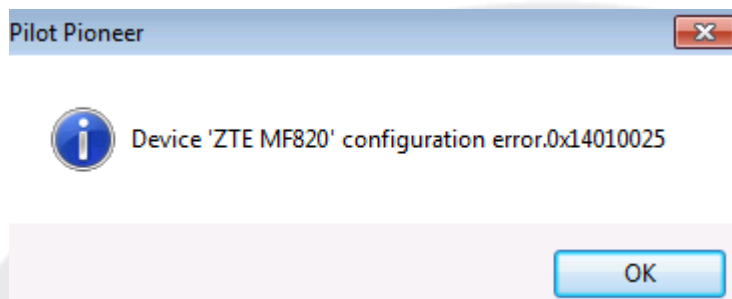


Рисунок 3-5 Сообщение об ошибке

Это означает, что AT-порт недоступен. Пользователи должны проверить, правильно ли настроены AT-порт и конфигурация модема. См. рисунок ниже:

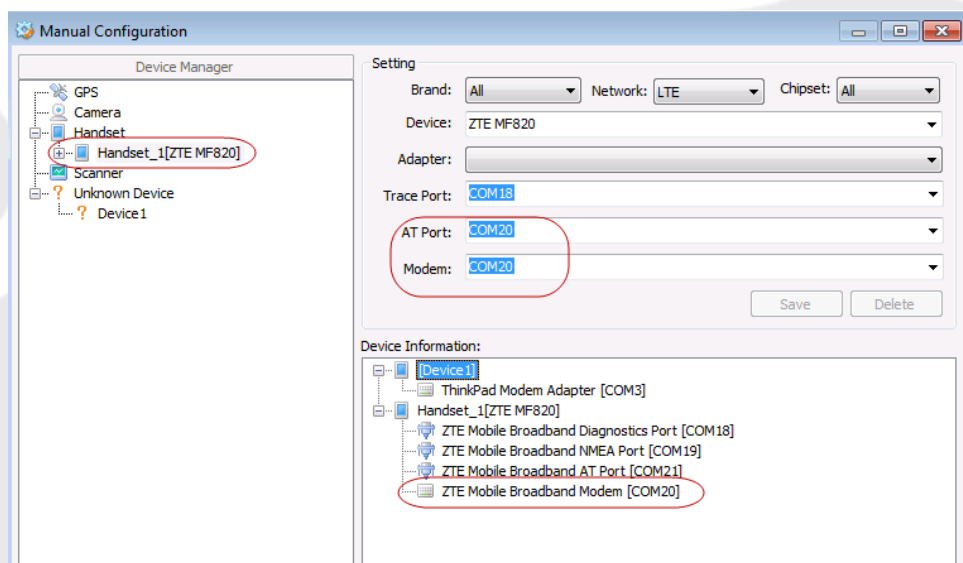


Рисунок 3-6 Проверка конфигурации AT-порта и модема

Как пользователи могут решить проблемы, связанные с блокировкой частот/сотовых для устройств HiSilicon (Huawei) LTE?

Конфигурация блокировки частот/сотов для устройств HiSilicon (Huawei) LTE будет активирована постоянно, если только не будет выполнена принудительная разблокировка.

На что пользователи должны обратить внимание при подключении Samsung S3 (ADB) к Pilot Pioneer?

1. Pilot Pioneer должен отправить команды на устройство, чтобы включить режим USB Network Sharing для автоматического обнаружения устройства. В системе ПК для устройства будет отображён сетевой адаптер, и система ПК автоматически выполнит его обнаружение, т.е. загрузит устройство. Если пользователи подключат устройство до полной его загрузки, информация может не отображаться на интерфейсе.
2. Оставьте опцию USB Tethering выключенной до подключения Samsung S3 к Pilot Pioneer и не изменяйте её во время теста.
3. Если устройство не обнаружено, выполните следующее:
 - Проверьте, не работает ли какой-либо инструмент управления Android (например, Snap Pea) на телефоне. Убедитесь, что он закрыт перед тестом.
 - Проверьте, установлен ли на Android-устройстве ROOT-программное обеспечение/инструмент, так как ROOT-инструмент может генерировать динамические базы данных, которые могут конфликтовать с базами данных Pilot Pioneer (например, AdbWinUsbApi.dll, AdbWinApi.dll и adb.exe, см. рисунок ниже).

Если проблема вызвана установкой ROOT-инструмента, существует два способа решения проблемы:

- a. Удалите ROOT и перезагрузите ПК.
- b. Скопируйте три динамические базы данных, упомянутые выше, в папку ADB в каталоге установки Pilot Pioneer (\Program Files\DingLi\Pilot Pioneer9.1.***\ADB) для замены существующих.

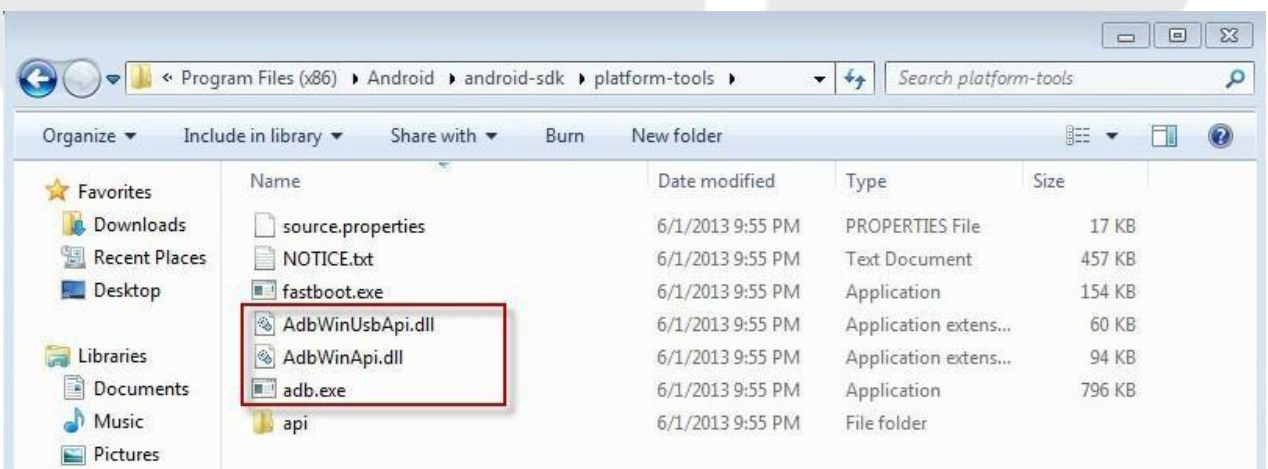


Рисунок 3-7 Проверка установки ПО/инструмента

Как пользователи могут решить проблемы с разрывом соединения при параллельном сервисном тесте для Samsung S4?

Порты Modem и AT одинаковы для Samsung S4. Во время параллельных тестов голоса и данных не выбирайте опцию Disconnect Every Time для теста данных, если терминал использует AT-команду для набора или завершения вызова; в противном случае программа QMI может выйти из строя, и разрыв соединения не произойдет.

Почему Samsung S4 (I9505) не может подключиться к LTE-сети?

После вставки SIM-карты в Samsung S4 (I9505) устройство не может подключиться к сети LTE. Причина: проблема заключается в том, что не установлен правильный APN, что вызывает отклонение Attach.

Решение: В этом случае пользователи могут запросить у оператора правильный APN и установить информацию о APN в разделе SetAPN на вкладке Force после подключения устройства к Pilot Pioneer. См. Рисунок 3-8. Кроме того, пользователи могут вручную добавить новый APN на мобильном устройстве, если оно не может подключиться к Pilot Pioneer.

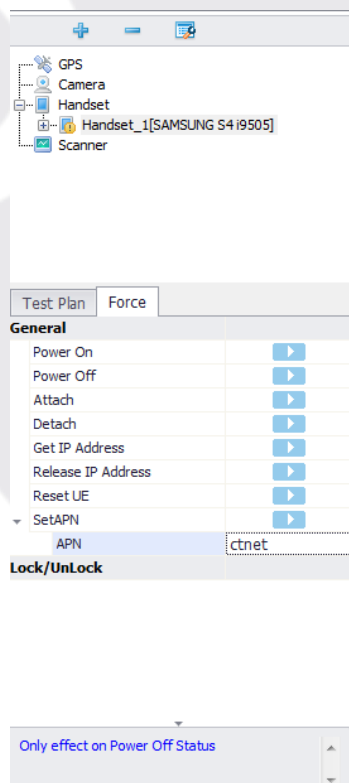


Рисунок 3-8 Настройка информации о APN

Что делать, если Pilot Pioneer не может обнаружить устройства iOS?

Если Pilot Pioneer не может обнаружить устройства iOS, пользователи должны проверить следующие моменты:

- Установлен ли iTunes и включены ли соответствующие сервисы (такие как Apple Mobile Device и Bonjour). Пользователи не обязаны запускать iTunes во время теста.
- Включен ли режим Personal Hotspot на телефоне.
- Если iTunes установлен и соответствующие сервисы и Personal Hotspot включены, но Pilot Pioneer не может обнаружить устройство после нескольких попыток, пользователи могут перезагрузить телефон и повторно подключить устройство.

Почему не удается включить 4G-сервис после запуска устройства iOS?

Проблема: пользователи не могут включить 4G-сервис после запуска устройства iOS.

Причина: Для устройств iOS 4G-сервис нельзя включить, если версия оператора старше 15.7. Решение: пользователи могут выбрать "Settings > General > About" и нажать на "Carrier" для автоматического обновления версии оператора.

Почему тесты сервиса данных не прошли, если включен Personal Hotspot и существует трафик данных?

Проблема: После того как устройства iOS подключены к ПК через USB-кабель, тесты данных не проходят, если включен Personal Hotspot и существует трафик данных в SIM-карте.

Причина: Проблема заключается в том, что IP-адрес для беспроводного сетевого адаптера не получается автоматически. Решение: Пользователи могут выбрать "Control Panel > Network and Internet > Network Connection", правой кнопкой мыши выбрать соответствующий сетевой адаптер и выбрать "Property", затем дважды щелкнуть на 4 (TCP/IPv4) и выбрать "Automatically obtain IP address".

Почему после подключения устройств iOS к Pilot Pioneer не отображаются параметры LTE-сети при первом подключении или во время тестов в помещении?

Проблема: После подключения устройств iOS к Pilot Pioneer при первом подключении или во время тестов в помещении не отображаются базовые параметры LTE-сети (такие как Band/UARFCN).

Решение: После того как устройства iOS подключены к Pilot Pioneer через режим общего доступа, пользователи могут включить или выключить режим "Airplane Mode" (Settings > Airplane Mode) на устройстве, чтобы подключиться и отключиться от сети и получить основные параметры беспроводной сети.

Рисунок 3-9 Режим "Airplane Mode"

Param	Value	Column	Value
Work Mode		RSRP	-113.62
BAND		RSRQ	-12
Frequency		RSSI	-81.62
EARFCN	38100	SINR	1.60
PCI	102	PUCCH Power	14
TAC		PUSCH Power	23
ECI		PRACH Power	
SubFrame Assig	2	Power Headroo	-7
Special SubFra		Pathloss	126
TM Mode	TM2	DL RB Num/Slo	10.400

Airplane mode →

Param	Value	Column	Value
Work Mode	TDD	RSRP	-113.81
BAND	38	RSRQ	-12.06
Frequency	2605	RSSI	-81.68
EARFCN	38100	SINR	-2.90
PCI	102	PUCCH Power	0
TAC	9418	PUSCH Power	23
ECI	49312513	PRACH Power	22
SubFrame Assig	2	Power Headroo	-7
Special SubFra	7	Pathloss	126
TM Mode	TM3	DL RB Num/Slo	6.750

Примечания:

1. Для тестов на открытом воздухе беспроводные параметры можно получить путем повторного выбора сотовой сети или передачи, без необходимости включать или выключать режим "Airplane Mode".
2. Это нормально, что виртуальный беспроводной сетевой адаптер исчезает, когда режим "Airplane Mode" включен, и появляется, когда режим "Airplane Mode" выключен. Для многократных тестов с несколькими устройствами пользователи должны включать и выключать режим "Airplane Mode" для каждого устройства по отдельности, а не выполнять операцию для всех устройств одновременно.

3.

Какая совместимость между iOS-системой и операционными системами Windows?

iOS: iOS 7.0.4 до iOS 7.1.2, что позволяет выполнять untethered jailbreak.

Windows: Windows 8.1 (32 бита / 64 бита) / Windows 7 (32/64 бита).

Как пользователи могут решить проблемы с тестом 3G-сервиса для SAMSUNG Note III N7509V?

При использовании SAMSUNG Note III N7509V для выполнения теста совместимости (IOT) для 3G/4G, тестирование 3G-сети не может быть начато, если используется бета-версия. В этом случае пользователи должны изменить значение параметра NetGenerationRunFor2 в файле SystemConfig.ini, который находится в каталоге установки Pilot Pioneer в папке system. Соответствующие значения: 2 (для 3G), 3 (для 4G) и 5 (для любой сети).

Как пользователи могут настроить захват пакетов TCP/IP в системе Win7 32-бита?

Версия Pilot Pioneer 9.4 или более поздние версии могут захватывать пакеты TCP/IP в системе Win7 32-бита. Пользователи должны установить последнюю версию PioneerDriveSetup и следовать инструкциям, указанным на рисунке ниже, для настройки необходимой информации.

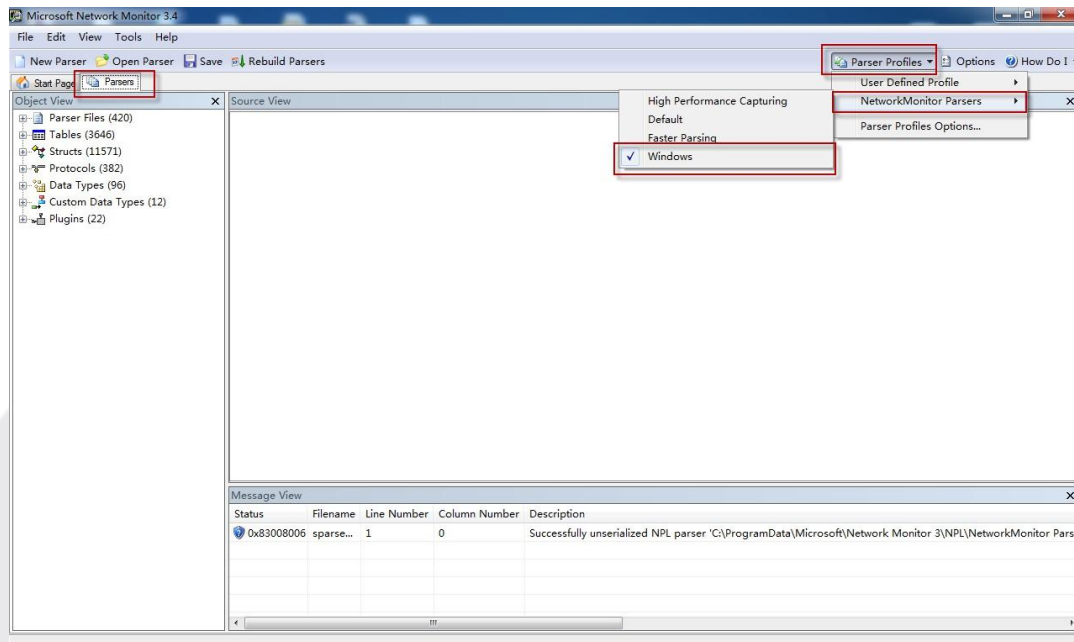


Рисунок 3-10 Настройка захвата TCP/IP пакетов

Почему MOS box 3.1 по умолчанию распознается как звуковая карта?

Проблема: MOS box 3.1 распознается как звуковая карта после подключения к ПК, и звук событий теста воспроизводится в файле MOS Voice, что может повлиять на результат MOS.

Причина: Это может быть связано с отсутствием звуковой карты на ПК или с неработающим драйвером звуковой карты. Решение: Установите и убедитесь, что драйвер звуковой карты работает корректно, или отключите воспроизведение звуков событий в Pilot Pioneer.

Почему не удастся подключить iPhone 6 к 64-битной операционной системе для теста?

Проблема: Компьютеры с 64-битной операционной системой не могут подключить iPhone 6 для теста.

Причина: Структура iTunes 12.1, выпущенная Apple, изменилась, и поэтому некоторые 64-битные компьютеры не могут подключиться к iPhone 6.

Решение: Рекомендуется установить версию iTunes 12.0 или более раннюю версию.

Что делать, если HTC M8 не может зарегистрироваться на IMS-сервере после включения?

Проблема: При использовании HTC M8 для теста VoLTE, телефон не может зарегистрироваться на IMS-сервере после включения.

Решение: Пользователи могут выбрать "Settings > Data Connection > IMS Service" для ручную включения IMS-сервиса.

Что делать, если Pilot Pioneer не сообщает баллы MOS во время теста VoLTE?

Проблема: Pilot Pioneer не сообщает баллы MOS во время теста VoLTE.

Решение: Есть два способа решения проблемы:

1. Если проблема возникает сразу после начала теста, пользователи должны установить vcredist_x86 и перезагрузить компьютер.
2. Если проблема возникает во время теста VoLTE, пользователи должны отсоединить и снова подключить аудио кабели двух мобильных телефонов.
- 3.

Что делать, если баллы MOS остаются низкими (1-2) во время теста?

Во время теста MOS с версией MOS box 4.0, если баллы MOS остаются на низком уровне (от 1 до 2), пользователи могут отключить устройство, выключить MOS box, снова вставить MOS box в USB-порт, включить его и продолжить тестирование.

Какова зависимость между версией устройства iOS/Android и версией инструментов Pioneer?

Pioneer tool – это программное обеспечение, установленное на устройствах iOS для подключения устройства к Pilot Pioneer. Совместимые версии между инструментами Pioneer и версиями iOS устройств следующие:

Версия Pilot Pioneer	Pioneer Tools	Windows	iOS	iTunes
3	V20181226 (Android)	/64-bit		
2	V 2018.01.24 (Android)	/64-bit		
10.1	V3.0.0.1230 (Android) V3.3.0.0520 (iOS) (Please update the iOS version in the Cydia source.)	/64-bit	iOS 10.1	12.6.1.25
10.0	2.4.2 (iOS)	32/64-bit	iOS8/	12.3

		9.0	
--	--	-----	--

Почему функция Carrier Aggregation не может быть включена на смартфонах G9200 и G9209?

EFS на G9200 и G9209 заблокирован и не может быть изменен. Поэтому функция CA не может быть включена на этих двух смартфонах.

Функция CA может быть включена на G9208.

В чем разница между Band26 и Band5?

Band26 включает Band5.

- Band26: 814MHz - 849MHz
- Band5: 824MHz - 849MHz

Google Nexus 5x поддерживает Band26 и был проверен с реальной сетью, но не поддерживает VoLTE или Band5.

Пожалуйста, свяжитесь с технической поддержкой Dingli для получения помощи, если вам нужно протестировать Band26.

Что делать, если PioneerTools постоянно отображает сообщение о том, что нужно подождать подключения при проведении теста VoLTE с Samsung?

- Отключите смартфон и нажмите "Restart Pilot Pioneer" в интерфейсе PioneerTools.
- Завершите работу антивирусного программного обеспечения и программ для управления телефоном на ПК.
- Закройте процесс adb.exe в Диспетчере задач Windows.

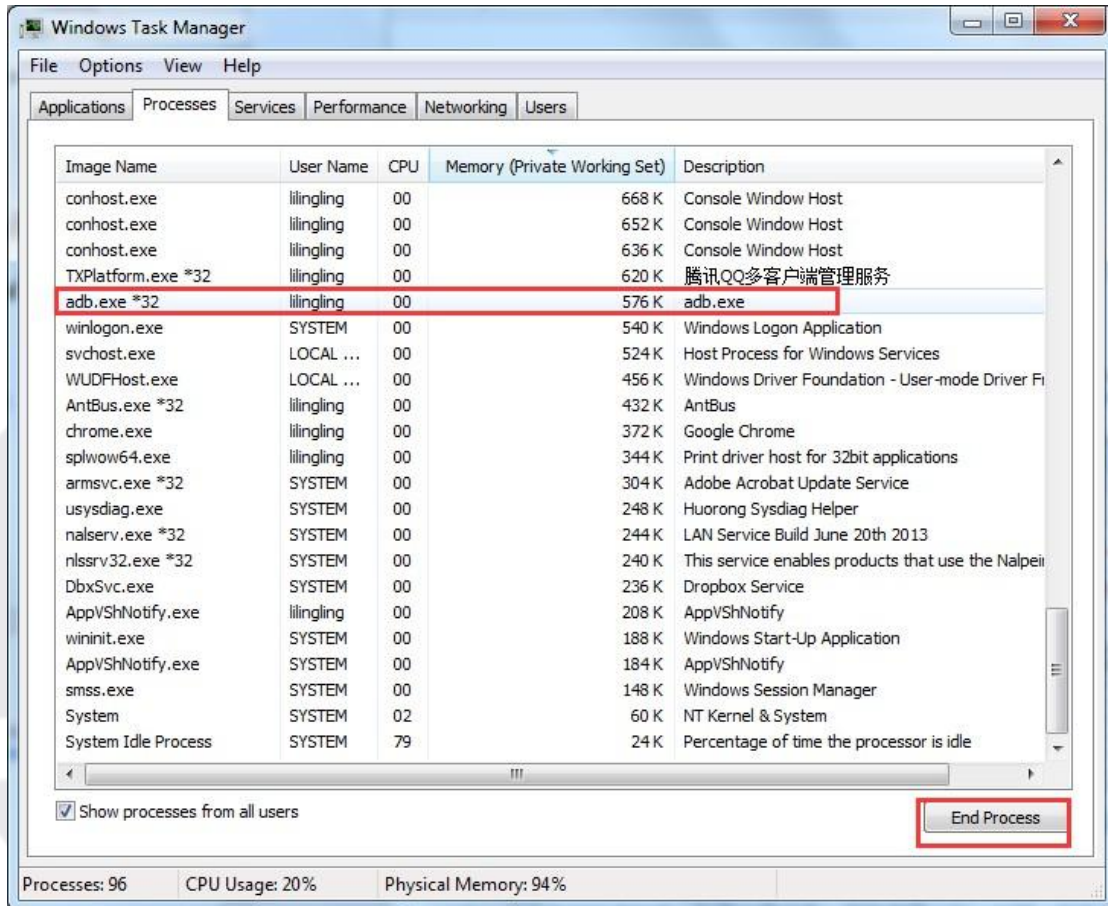


Рисунок 3-11 Завершение процесса adb.exe

- Подключите смартфон к ПК. Нажмите "Always allow from this computer" и "OK" в диалоговом окне "Allow USB debugging?".
- Создайте проект в Pilot Pioneer.
- Нажмите "Automatic Detection" и настройте соответствующий Samsung смартфон в Pilot Pioneer. Обратите внимание, что устройства должны подключаться к ПК по одному, и каждый раз необходимо нажимать "Automatic Detection" и создавать новый проект, когда одно устройство подключено к ПК.

➤

Почему смартфон Samsung не отвечает на вызов VoLTE автоматически?

Чтобы проверить причины, выполните следующее:

- Проверьте, есть ли у использованного Pilot Pioneer действующая лицензия VoLTE и лицензия SIP для PioneerTools.
- Проверьте, отображает ли PioneerTools сообщение "Connected" при подключении устройства к ПК.
- Если PioneerTools отображает сообщение "Connected", настройте план тестирования и начните тест. Затем проверьте, отображает ли PioneerTools сообщение

4. Настройки программного обеспечения

4.1 Как пользователи могут добавить настраиваемые параметры?

В окне Custom Parameter Manager, Pilot Pioneer предоставляет по умолчанию параметры без значений для каждой технологии. Чтобы добавить настраиваемый параметр, выполните следующее:

1. В окне Custom Parameter Manager выберите параметр без значения для выполнения операции (например, переименование, настройка диапазона и цвета).
2. Найдите добавленный параметр в соответствующей технологии и дважды щелкните на параметре, чтобы войти в окно Custom Parameter для настройки значения.
3. В окне Custom Parameter выберите параметры и математические символы для создания алгоритмических выражений.
4. Нажмите ОК для завершения настройки параметра.
- 5.

Как пользователи могут добавить настраиваемые события?

В окне Custom Event Manager Pilot Pioneer предоставляет стандартное дерево каталогов для управления настраиваемыми событиями. Чтобы добавить настраиваемое событие, выполните следующее:

1. Выберите событие без определения в окне Custom Event Manager для выполнения операции (например, переименование, настройка цвета отображения и т.д.).
2. Создайте событие, которое будет отображаться под соответствующей сетевой технологией.
3. Дважды щелкните на событии, чтобы войти в окно Custom Event Edit, где пользователи могут определить условия события на основе трех режимов: сообщения и параметры, интервал между сообщениями, и количество появления указанных параметров.
4. После определения условий события выберите имя из выпадающего списка Report в окне Custom Event Edit в качестве имени сообщаемого события и нажмите ОК для завершения конфигурации.
- 5.

Как пользователи могут экспортировать отчеты в формате PPT?

Во время установки Office 2010 компонент Visual Basic For Applications в разделе Office Shared Features не устанавливается по умолчанию. См. следующие изображения:



Рисунок 4-1 Общие функции Office

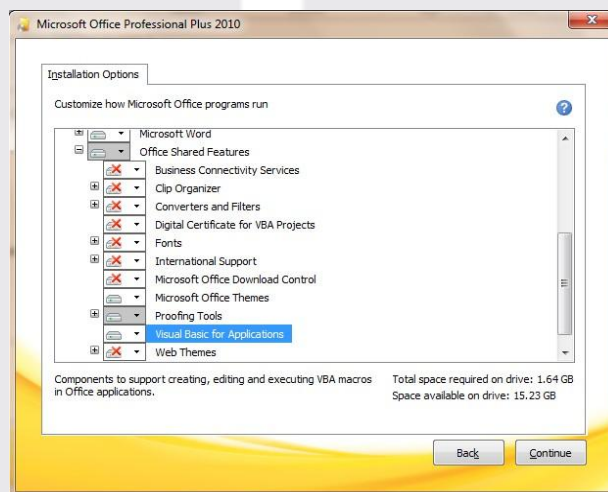


Рисунок 4-2 Visual Basic For Applications

Пользователи должны выбрать Visual Basic for Applications и установить его. После установки можно будет экспортировать отчет в формате PPT.

На что пользователи должны обратить внимание при автоматической настройке устройства для теста LTE-сервиса?

При проведении тестов LTE-сервиса с несколькими тестовыми терминалами, если два или более устройства одного типа, пользователи должны проверить, корректно ли настроен сетевой адаптер после автоматического обнаружения, так как устройства одного типа могут быть автоматически настроены с одинаковым сетевым адаптером.

Как поступить в случае неудачи теста MOS или отсутствия баллов MOS?

- (1) Проверьте, правильно ли установлен драйвер Pilot Pioneer.
- (2) Проверьте, правильно ли подключены мобильные устройства к MOS box.
- (3) Проверьте, правильно ли подключен MOS box к компьютеру через интерфейс USB 3.0.
- (4) Проверьте, находится ли индикатор SYS на MOS box в нормальном рабочем состоянии (постоянно зеленый). Если нет, пожалуйста, отсоедините MOS box и снова подключите его к компьютеру.
- (5) Проверьте, не установлено ли на компьютере ПО для тестирования VoLTE MOS, предоставленное сторонним решением или поставщиком тестирования и измерений. Если да, пожалуйста, удалите его.
- (6) Проверьте, не включено ли антивирусное ПО во время теста или во время установки программного обеспечения. Если да, отключите антивирусное ПО и перезапустите тест или переустановите Pilot Pioneer.
- (7) Проверьте, имеет ли донгл лицензию VoLTE или VoNR. Свяжитесь с технической поддержкой DingLi для проверки.

Причины низкого балла MOS

Причины низкого балла MOS:

- (1) Аудиокабель неправильно подключен.
- (2) Громкость на мобильных устройствах не установлена на максимальный уровень.
- (3) Мобильные устройства не были настроены на режим VoLTE HD или SD.
- (4) Мобильные устройства были полностью заряжены, что может вызвать низкий балл MOS.
- (5) Проверьте, не является ли звук аудиофайла нечётким (шум, помехи). Если да, подключитесь к другому USB-порту. Для проверки звука аудиофайла следуйте инструкции:
 - Щелкните правой кнопкой на данных в панели данных и выберите Open Log Path.
 - Щелкните на последнюю папку данных.
 - Перейдите в папку MOS.
 - Перейдите в папку Normal.
 - Скопируйте аудиофайл в музыкальное ПО и воспроизведите его.

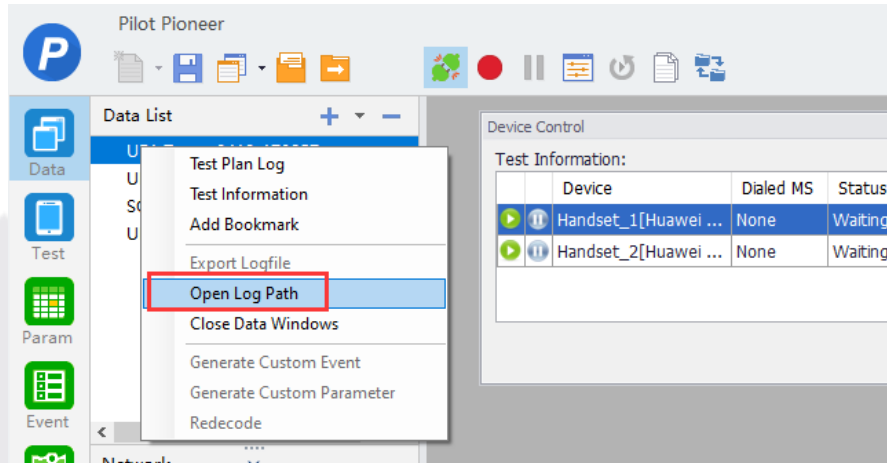
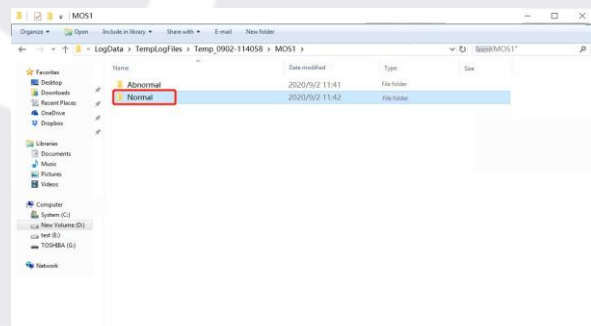
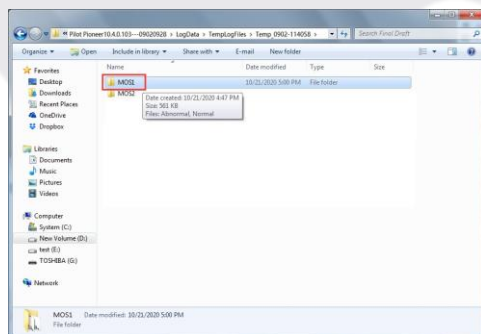
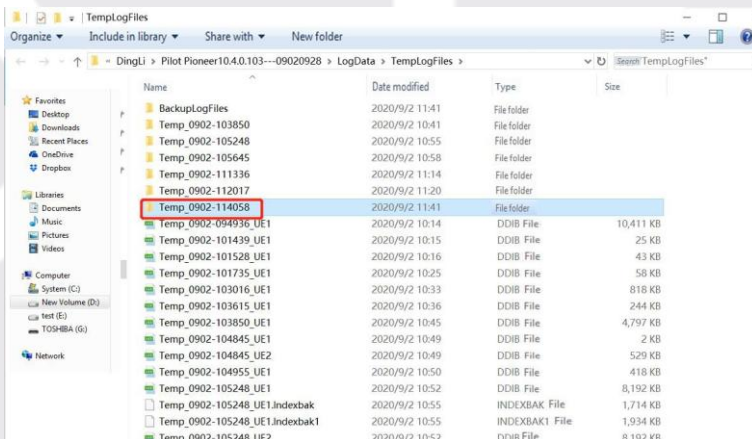
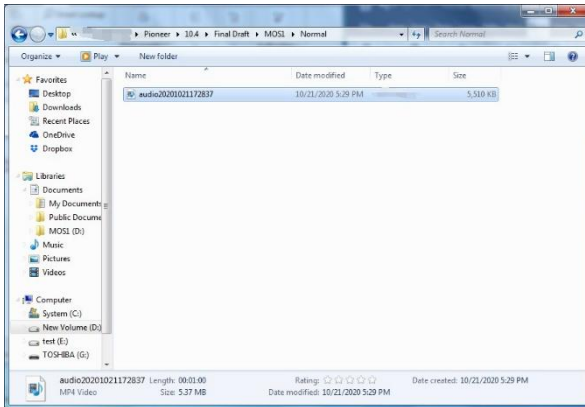


Рисунок 4-3 Низкий MOS





5. Исправление ошибок и другие настройки

5.1 Почему возникает ошибка (10054) во время теста Email-сервиса?



Рисунок 5-1 Сообщение об ошибке

Ситуация: Пользователи могут нормально выполнять тесты FTP и HTTP-сервисов, но возникает ошибка (10054) при тестировании Email-сервиса.

Решение: Эта ошибка может быть вызвана антивирусом Kaspersky. Пользователи могут закрыть антивирусное ПО Kaspersky или отключить модули защиты электронной почты и веб-защиты.

5.2 В чем разница между HTTP Down и HTTP Page?

HTTP_DOWN похож на FTP_DOWN, используется для загрузки файлов и предоставляет функцию многопоточной загрузки. В настоящее время HTTP_DOWN может только загружать домашнюю страницу, исключая отображение домашней страницы и загрузку подресурсов (изображений в IE).

HTTP_PAGE используется для открытия веб-сайта для просмотра, который может загружать и отображать домашнюю страницу, а также загружать подресурсы (включая изображения, FLASH, скрипты и т.д.). Кроме того, могут запускаться скрипты. Пользователи могут выбрать, обновлять ли страницу после открытия и настроить количество обновлений.

